

*Abundant Hope*  
*Lighting Many Candles*



Cours D'Étude À Domicile - 3

WALTER et Lao RUSSELL

# LOI UNIVERSELLE, SCIENCE NATURELLE ET PHILOSOPHIE

Par

Walter & Lao Russell

## Un Cours d'Étude À Domicile

UNITÉ 2 - LEÇONS 9, 10, 11, 12

Sous Copyright en 1950 par Walter Russell

*Aucune partie de ce manuscrit ne peut être publiée sous aucune forme sans la permission de l'auteur, excepté par un analyste qui peut citer de brefs passages dans une critique à publier dans un magazine ou bulletin d'information.*



PUBLIÉ PAR

LA FONDATION WALTER RUSSELL

SWANNANOVA, WAYNESBORO, VIRGINIA

# LOI UNIVERSELLE, SCIENCE NATURELLE ET PHILOSOPHIE

Par

Walter Russell, Sc. D.

## LEÇON NUMÉRO 9

La Fondation Walter Russell,  
Swannanoa, Waynesboro, Virginie.

Sous Copyright en 1950 par Walter Russell

### PREMIERS PRINCIPES

Dans les huit premières leçons, j'ai délibérément jeté les bases d'une meilleure compréhension de Dieu -- de la nature de Dieu -- de la relation de Dieu à l'homme et à Son univers -- la structure de l'univers matériel et les processus de création de Dieu.

Encore une fois, je tiens à souligner avec force que ce que vous trouverez, pendant que je vous emmène progressivement dans les coulisses de la scène cosmique de Dieu, EST ABSOLUMENT SIMPLE et pleinement compréhensible pour vous -- QUAND VOUS LE COMPRENDREZ FINALEMENT -- comme ajouter deux et deux ensemble.

Croyez-moi sur parole S'IL VOUS PLAÎT et ne dites jamais un instant que c'est trop pour vous, ou que vous ne pouvez pas le comprendre -- car vous le pouvez. Rappelez-vous qu'une nouvelle connaissance semble toujours au-dessus de vous. Vous devez y réfléchir encore et encore, puis méditer jusqu'à ce que ce que vous lisez maintenant avec vos sens, vous le CONNAITRIEZ progressivement dans votre Âme. IL DEVIENDRAIT ALORS UNE PARTIE DE VOUS.

Plus vous pouvez être illuminé par la Conscience Cosmique, plus vous vous trouverez en train d'utiliser l'Esprit de Dieu comme VOTRE Esprit -- et les mains de Dieu comme VOS mains.

Pour devenir un maître d'expression créatrice -- en étant en mesure d'emprunter les raccourcis vers les réalisations que j'ai été capable d'atteindre par ma connaissance -- il faut maîtriser chaque étape au fur et à mesure -- chaque idée à mesure que vous l'absorbez -- en y retournant à maintes reprises jusqu'à ce que vous commenciez à vous demander POURQUOI vous auriez pu imaginer toute partie de la chose difficile,

car je vous répète que toute sa complexité apparente vous conduira à la simplicité la plus surprenante.

Pour accentuer encore la simplicité, je dirai encore que si votre intelligence est assez grande pour que vous puissiez additionner jusqu'à neuf, ou pour comprendre que vous inspirez et expirez à partir d'un centre équilibré en vous, vous pouvez comprendre le fonctionnement de la plupart des phénomènes complexes dans toute la Nature. Je vous le dis sérieusement -- et je pense réellement ce que je dis -- car Dieu ne dépasse jamais neuf dans aucune expression créatrice, et aucun phénomène dans la Nature non plus jamais ne dépasse le principe sur lequel repose votre respiration ou votre rythme cardiaque.

Toute chose dans la Nature, ou dans les problèmes de votre vie, qui pourrait avoir un million de parties et un million de complexités, si elles sont prises séparément, constitueront un principe simple de trois éléments. Dieu multiplie ces trois par trois pour en faire neuf, mais jamais plus que cela. Donc, si vous pouvez comprendre le principe du trois basique, et si vous pouvez multiplier ce trois par trois, vous pouvez devenir le plus grand chimiste, métallurgiste, ingénieur électrique, poète, peintre, philosophe ou inventeur du monde entier si personne d'autre que vous dans le monde ne l'a compris.

Ce TROIS basique, auquel on ne peut ajouter et duquel on ne peut soustraire, il lui sera ci-après fait référence comme LA TRINITÉ DIVINE.

Maintenant, nous commencerons au début et construirons cette structure de la Création depuis sa naissance dans l'Esprit de l'Unique Être Vivant, de l'Unique Personne, de l'Unique Présence, de Dieu -- Père-Mère Créateur de l'univers.

Et c'est là que nous commencerons -- avec l'Être Personnel de Dieu -- l'ÊTRE Unique -- car Dieu est, comme vous, une Personne -- L'ÊTRE PERSONNEL UN dans tout l'univers -- car IL EST l'Univers -- comme vous êtes l'univers.

Comme vous, Dieu est l'Esprit que vous ne pouvez pas voir, et Il est un corps que vous pouvez voir. Comme Dieu, vous êtes l'Esprit que personne ne peut voir et vous êtes un corps que tous les hommes peuvent voir.

Comme votre corps, le corps électrique de Dieu est la matière en mouvement en constant changement, tout comme votre corps l'est. Votre corps, qui est le corps de Dieu, est motivé par un rythme cardiaque palpitant et une respiration rythmique, vers l'intérieur et vers l'extérieur. Chaque petite cellule de votre corps inspire et expire et pulse à votre rythme cardiaque. Votre corps est l'enregistrement de votre pensée, tout comme le corps de Dieu est l'enregistrement de Sa pensée.

Votre corps fait partie du corps de Dieu. Vous l'avez emprunté à Son corps et vous le retournerez à Son corps. Quel que soit l'attribut que votre corps a, le corps de Dieu l'a. Le corps de Dieu pulse à Son rythme cardiaque universel. Chaque cellule du corps de Dieu inspire et expire -- chaque soleil, planète, plante ou arbre en croissance, électron d'un atome ou galaxie stellaire. C'est le fait le plus manifeste de la Nature.

Chaque corps est une extension du corps de Dieu. Le battement de cœur universel qui enregistre les pulsations de la pensée concentrative-déconcentrative de Dieu, est adapté à votre rythme cardiaque. Le battement de cœur et la respiration du tigre dans la jungle est le battement de cœur et la respiration de Dieu.

L'Âme de Dieu est l'Âme Universelle -- et vous êtes cette Âme.

L'Esprit de Dieu est l'Esprit Universel -- et vous êtes cet Esprit.

La pensée de Dieu est la pensée Universelle -- et c'est votre pensée.

Le corps de Dieu est le corps Universel -- et vous êtes ce corps.

La Lumière de Dieu est le Père-Mère asexué de l'univers -- et votre Lumière est le Père-Mère asexué de l'univers. De même, la pensée divisée de Dieu est le père et la mère conditionnés sexués de toutes choses créatrices -- comme votre pensée divisée est le père et la mère conditionnés sexués de toutes choses créatrices.

Dieu, l'Unique Personne, c'est VOUS. Vous le savez faiblement à ce stade précoce de votre Conscience en déploiement.

Vie après vie et âge après âge passeront avec votre prise de conscience de plus en plus grande de ce fait jusqu'à ce que graduellement l'individualité que vous pensez être votre PERSONNE se fonde dans la PERSONNE de l'Être Unique que tous les hommes sont déjà.

Vous êtes toujours dans cet état de déploiement de l'homme-idée dans lequel prédomine la conscience électrique de votre corps. Tant que la conscience sensitive prédomine sur la conscience de l'Esprit Cosmique, vous ressentirez votre séparation comme l'un parmi les nombreux, et Dieu sera loin.

Avec le déploiement progressif de la Conscience Cosmique éveillée de la Lumière en vous, votre séparation disparaîtra dans l'unité et vous pourrez consciemment dire "Moi et mon Père sommes UN".

## PENSÉE COSMIQUE

Plus notre pensée devient cosmique, plus nous comprenons notre unité avec Dieu. L'homme cosmique cesse progressivement de penser à l'univers et à son Créateur comme Esprit et matière, ou comme univers visible et invisible, ou comme univers physique et spirituel.

Le penseur cosmique, qui connaît Dieu dans son cœur comme son véritable Soi -- oui qui le connaît comme son Âme même -- pense à tout l'univers comme étant Dieu -- l'Unique Être Personnel. Celui qui a été illuminé dans la pleine Conscience Cosmique ne pourrait possiblement pas penser à Dieu d'une autre manière.

Je ne peux pas, parce que dans ma vie d'une Conscience Divine si complète, j'ai grandi pour penser à la Conscience Universelle comme ma Conscience, et à cause d'une vie de travail conscient avec Dieu, je ne pourrais pas penser au Créateur et à la Création séparément, ou en dehors de moi. Je pouvais penser au Créateur et à la Création comme Esprit et Corps de Dieu, mais pas comme Esprit et matière. Je ne pouvais pas non plus penser à l'Esprit et au corps de Dieu comme séparés l'un de l'autre, ni sans inclure mon Soi.

Ni vous ni moi ne pensons jamais à nos soi personnels comme Esprit et matière. Cela serait impossible car nous sommes si familiers avec l'idée de leur unité que lorsque nous pensons à nous-mêmes, nous incluons toute la structure de notre propre petit univers personnel.

Ce que je désire pour vous, c'est que vous commenciez à penser à Dieu de cette façon et à cesser de penser à Lui comme les âges passés de l'homme l'ont toujours fait, car c'est cette pensée séparative de Dieu qui a éloigné Dieu de l'homme, demeurant quelque part au loin et à l'extérieur de l'homme.

Tous les mystiques Cosmiques Conscients ont exprimé cette pensée. Jésus l'a exprimé en disant: "Mon Père et moi, nous sommes un". Il a déclaré avec insistance que Lui seul, sans le Père, ne pouvait rien faire. Il a également déclaré que tout ce qu'il a fait avec le Père, vous pouvez aussi le faire.

Par conséquent, je vous dis que vous devriez écrire le désir au plus profond de votre Âme, à travers vos battements de cœur, afin que vous soyez en mesure de voir l'univers comme UN TOUT, avec vous-même comme son centre. Pensez à votre désir comme le désir de Dieu exprimé à travers vous. Au fur et à mesure que vous apprenez à penser de cette façon, Dieu se rapproche de plus en plus jusqu'à ce qu'il y ait une unité absolue.

Quand je vous dis d'écrire le désir sur votre Âme, je veux dire que jusqu'à ce que vous le fassiez, vous ne le connaissez pas comme une partie de vous. Et quand vous le

connaissiez ainsi, rien ne peut en empêcher la réalisation, car toute la Loi de l'univers est à votre commande pour amener ce désir à la réalisation.

Et quand je dis de l'écrire sur votre Âme, à travers votre battement de cœur, je veux dire que le battement de cœur de l'univers qui manifeste la loi est votre battement de cœur. Lorsque vous pensez de cette façon, avec la CONNAISSANCE derrière votre pensée, votre désir se déploie aussi naturellement que s'il faisait partie du schéma de votre destinée.

Quand, cependant, vous écrivez juste votre désir sur vos sens et qu'il ne va jamais au-delà de votre cerveau, vous ne le CONNAISSEZ pas. Vous pouvez le croire comme une conclusion intellectuelle, mais croire de cette façon c'est sentir, pas CONNAITRE, car ce ne sont que les sens du cerveau qui se souviennent et répètent les croyances, mais seul l'Esprit Conscient CONNAIT.

J'ai longuement insisté sur cette idée, car la transformation de la sensation en la connaissance sera plus facile à réaliser pour vous-même, plus vous serez capable de comprendre le statut de chacune. Pour mieux vous aider à faire la transition, entrez dans l'habitude fixe de penser avec l'Esprit de Dieu, sachant que vous êtes l'Être Unique, et de travailler avec les mains de Dieu, sachant que vous êtes le Corps Unique de l'Être Unique.

Plus vous pouvez perdre votre propre individualité en pensant universellement, plus vous pouvez trouver votre plus grande individualité en Dieu. Untel de la Terre deviendra le divin Untel des hauts cieux dont la demeure est le royaume de la Lumière de Dieu, n'importe quand qu'il désire faire cette transition glorieuse. En d'autres mots plus familiers, vous devez perdre votre vie Terrestre pour trouver votre vie éternelle.

Plus vous pouvez faire cela plus vous pensez cosmiquement sur une base Consciente Cosmique. Par conséquent, l'état de Conscience Cosmique intégrera TOUJOURS le siège de la sensation et trouvera le repos dans sa Lumière de Conscience centrant.

Étape par étape, je clarifierai cette idée pour votre plus grande compréhension.

## PREMIERS PRINCIPES RÉSUMÉS EN POSTULATS

Le Créateur est l'Esprit Omniscient de la Lumière magnétique immobile indivisée et inconditionnelle.

L'Esprit pense en pulsations électriques qui constituent le rythme cardiaque universel.

L'Esprit pense à cause du désir de manifester ce qu'Il connaît.

Les pulsations électriques de L'Esprit pensant sont des séquences concentratives-déconcentratives, exprimées en ondes-lumières.

La pensée concentrative produit des corps visibles denses formés à partir de l'espace invisible, en intégrant de gros volumes en de petits volumes.

La pensée déconcentrative désintègre les corps concentrés denses et les retourne à l'espace expansé invisible.

L'Esprit connaît toute idée. Toute idée est Création.

La pensée prend l'idée à part en la divisant en deux conditions électriques opposées qui se multiplient par interchangeament pour créer de multiples formes de nombreuses idées.

Les ondes-lumières de la pensée créent des corps sensitifs vibrant électriquement. Les corps vibrants électriquement ne peuvent rien CONNAITRE mais peuvent tout sentir. L'Esprit Conscient ne peut rien sentir mais peut TOUT CONNAITRE.

La Conscience est statique. La sensation est dynamique. Ce que vous pouvez VOIR, vous ne pouvez le CONNAITRE. Ce que vous pouvez CONNAITRE vous ne pouvez le VOIR.

## AXIOMES

Les RÉALITÉS de la vie sont l'ÉQUILIBRE, l'AMOUR, la VÉRITÉ et la LOI. Ce sont là les QUALITÉS de l'Esprit que vous ne pouvez pas VOIR. Vous ne pouvez que les CONNAITRE. Les irréalités de la vie, vous pouvez seulement les VOIR, car elles ne peuvent pas être CONNUES. Les RÉALITÉS sont des QUALITÉS d'Esprit au repos.

Les déséquilibres sont des QUANTITÉS de la matière sensitive en mouvement.

## EXEMPLES

Vous pouvez CONNAITRE Dieu mais vous ne pouvez PAS LE VOIR. Vous pouvez voir le corps de Dieu mais vous ne pouvez pas le CONNAITRE.

De même, vous pouvez CONNAITRE un ami et pouvez voir son corps, mais vous ne pouvez pas le VOIR ou CONNAITRE son corps.

Vous ne pouvez pas CONNAITRE un ciel de coucher de soleil mais vos sens peuvent le VOIR, et le comprendre. Ce que vous pouvez CONNAITRE d'un coucher de soleil

est sa BEAUTÉ que vous ne pouvez pas VOIR, car la BEAUTÉ, comme L'AMOUR, la VÉRITÉ et la LOI sont des RÉALITÉS qui ne peuvent qu'être CONNUES.

## UNE PENSÉE INTRIGANTE POUR MÉDITATION PROFONDE

Posez-vous cette question: Où mon identité apparemment séparée diffère-t-elle de l'identité de Dieu? Votre SAVOIR répondra: J'ai un Esprit qui est l'Esprit de Dieu. J'ai un corps qui est exactement du même matériel que le corps de Dieu. Il est constitué de corpuscules de matière dense entourés d'une grande quantité d'espace entre chaque corpuscule, tout comme le corps de Dieu est construit. Mon corps ne diffère en échelle que par rapport au corps universel. Il a été créé à partir de la Lumière en la divisant en ondes-lumières tout comme le corps de Dieu l'a été. Dieu a créé Son corps, qui est mon corps, par Sa pensée. Je suis Sa pensée. J'ai créé mon corps avec ma pensée. Ce que Dieu est JE SUIS? Mon Père et moi, nous sommes UN. Je ne suis pas seul. Je suis l'univers.

## LA TRINITÉ DIVINE

L'univers du Créateur et de la Création est fondé sur trois éléments -- L'ESPRIT -- qui est UN -- et la pensée électrique de l'Esprit -- qui est deux, les deux pulsations électriques du corps universel.

La Lumière Une de l'Esprit est le PÈRE-MÈRE inconditionné, indivisé et asexué de l'Idée Unique Entière de la Création.

Les deux lumières divisées de la Pensée de l'Esprit sont le PÈRE et la MÈRE doublement sexués de toutes formes corporelles de l'infinité d'idées qui constituent la Création.

CECI EST L'IDÉE LA PLUS IMPORTANTE QUI VOUS EST À CE JOUR DONNÉE CAR ELLE EST LA BASE DE TOUTES CHOSES.

La raison de son importance suprême est que tout ce que vous devez utiliser dans la construction de toute votre structure de connaissance et de pouvoir pour créer TOUTE CHOSE ou pour résoudre TOUT PROBLÈME sont les trois éléments suivants:



Ces trois sont LA TRINITÉ DIVINE de cette paire conditionnée sexuée de partenaires sexués opposés contrôlés par l'Esprit de cet univers électrique sexué que nous considérerons désormais avec soin en prenant UNE ÉTAPE À LA FOIS.

Je crois que nous sommes maintenant arrivés à un point où je peux parfaitement rendre clair pour vous le grand -- pourtant SIMPLE -- principe fondamental de la Création. Je sais cependant que sa simplicité même sera votre plus grand obstacle à surmonter à cause de la complexité apparente de tout et de la multiplicité de tant de sortes de choses et de conditions des choses qui constituent cet univers. Passer toute une vie à vivre une existence si complexe et multiple, vous a rendu incapable de voir clairement une chose aussi vaste que cet univers.

Je sais que la seule façon de briser cette habitude de penser et de voir de façon complexe est de faire un petit pas à la fois en prenant une petite idée à la fois et vous la raconter comme si vous étiez des enfants, s'assurer que vous comprenez chaque étape avant de prendre la suivante.

La première étape simple consiste à attirer votre attention sur cette illusion de complexité infinie dans le jouet familier connu sous le nom de Kaléidoscope. Si vous regardez à travers cela, vous verrez une répétition sans fin d'effet qui tend vers l'espace infini. Mais si vous pouviez y entrer, vous verriez trois miroirs et quelques morceaux de verre brisé de différentes couleurs. Les miroirs, qui se réfléchissent les uns dans les autres, étendent leurs réflexions dans un infini imaginaire qui n'est pas réellement là. Cette infinité imaginaire n'est que lumière et forme réfléchies projetées sur un écran imaginaire de l'espace pour créer une illusion de formes modelées qui ne sont pas là non plus.

Je cite cet exemple simple parce que la totalité de la Création est aussi basée sur trois miroirs de Lumière magnétique qui projettent l'Idée Entière de la Création dans une infinité imaginée de l'espace qui n'a pas d'existence et du temps qui n'a pas d'existence pour créer une illusion cosmique de formes modelées et d'innombrables effets qui ne sont pas là non plus.

Dans mon Illumination, j'ai immédiatement compris que l'intégralité de l'univers électrique de la matière en mouvement est une illusion, une illusion cosmique. Dans ce premier flash intemporel, je savais que seul Dieu existe -- Dieu est L'UN. De même, je connaissais les pulsations UN-DEUX du rythme cardiaque de la pensée de Dieu.

Sachant que je connaissais tout ce qu'il y a à connaître, connaissant Dieu comme IDÉE, et le corps de Dieu comme IDÉE MANIFESTÉE EN PENSÉE, je pourrais alors connaître l'irréalité du temps, de l'espace et du mouvement qui manifeste la pensée et la réalité du CONNAISSEUR et PENSEUR COMME LA TRINITÉ DIVINE.

Si je pouvais vous enseigner de la façon dont Dieu m'a enseigné, ce serait tout à vous de connaître intemporellement -- mais la meilleure chose à faire est de vous ramener avec moi à ce flash intemporel de toute connaissance et d'essayer de décrire cette omniscience intemporelle du mieux que je peux, et amplifier cela avec les paroles de Dieu que j'ai notées comme mes enseignements divinement inspirés durant le temps de la rupture complète.

Je connaissais instantanément le CONNAISSEUR comme L'UN -- la Lumière magnétique UNE indivisée de l'Esprit Omniscient.

Je connaissais aussi la PENSÉE du CONNAISSEUR comme le DEUX -- le deux du battement cardiaque de la pensée électrique du CONNAISSEUR.

Dans le CONNAISSEUR et le PENSEUR, je connaissais LA TRINITÉ DIVINE comme L'UN.

Dans le CONNAISSEUR, je connaissais l'IDÉE UNIQUE ENTIÈRE de Son omniscience comme étant l'IDÉE AMOUR DE LA PATERNITÉ-MATERNITÉ comme une idée statique, non traitée, inconditionnée, non exprimée, mais DÉSIRÉE.

Dans LE PENSEUR, je connaissais l'IDÉE PATERNITÉ-MATERNITÉ divisée en PATERNITÉ ET MATERNITÉ comme expression dynamique de l'idée statique imaginée par l'Esprit. L'idée PÈRE est exprimée par la pulsation intérieure du rythme cardiaque de la pensée de Dieu et l'idée MÈRE par la pulsation extérieure.

Une pulsation part du repos dans la Lumière magnétique à un point zéro du désir, recherche un point de repos zéro dans la Lumière à l'accomplissement du désir et retourne au point zéro de son commencement pour le répéter dans des séquences sans fin.

La chose importante pour vous à comprendre à propos de ce qui précède est qu'à chaque moment de votre vie, vous essayez de satisfaire un certain désir. Chaque effort que vous faites vers cet accomplissement est une action positive partant du repos pour rechercher un point de repos. Votre action positive exprime LA PATERNITÉ.



Fig. 8



Fig. 9

## CET UNIVERS ÉLECTRO-MAGNÉTIQUE DE L'ESPRIT ET DU CORPS DE DIEU

### LA LUMIÈRE MAGNÉTIQUE INDIVISÉE DE L'ESPRIT- CONNAISSANCE

La Lumière magnétique de l'Esprit est ÉQUILIBRE et contrôle l'équilibre en toutes choses. Elle centre toutes choses de l'intérieur et les contrôle de l'extérieur. Elle est l'arpenteur et le mesureur de tout désir pour l'expression créatrice. Elle la Lumière invisible de l'esprit qui peut être localisée dans toutes choses créatrices mais ne peut être isolée, ni affectée, par aucune chose matérielle.

Elle est Omnipotente, Omnisciente, et Omniprésente.

Elle est immobile, immuable, inconditionnée, et sans dimension.

La lumière magnétique est le père-mère de toutes choses créatrices.

### LES LUMIÈRES ÉLECTRIQUES DIVISÉES DE L'ESPRIT PENSANT

L'électricité est la servante de l'Esprit. Elle est l'instrument qui manifeste la Lumière de l'Esprit-connaissance en formant les formes corporelles imagées de l'imagination de l'Esprit et en les enregistrant dans les ondes électriques de la matière en mouvement.

L'électricité est le diviseur de toute idée en paires d'expressions opposées de cette idée qui alternativement apparaissent, disparaissent et réapparaissent dans des séquences infinies pour créer un univers de changement apparent dans un univers équilibré où il n'y a pas de changement.

L'électricité est le principe de sexe de cet univers électrique sexué de matière sexuellement conditionnée dans un mouvement bidirectionnel.

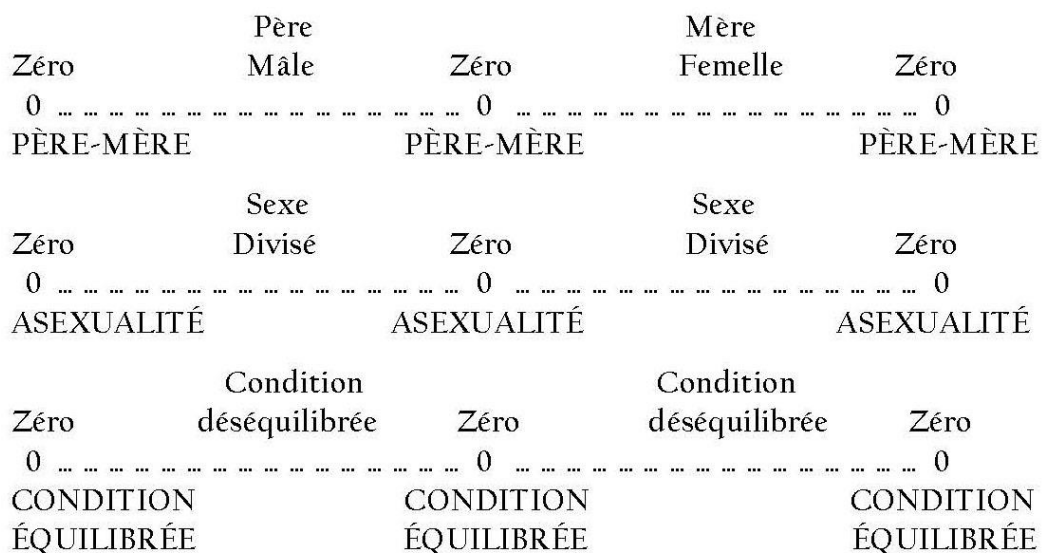
LES DEUX LUMIÈRES DES ONDES ÉLECTRIQUES SONT LE PÈRE ET LA MÈRE DE LA CRÉATION.

Dans votre pensée, elle est CONCENTRATIVE. La concentration de la pensée exprime la PATERNITÉ. En concentration, vous avez formé le modèle semence pour le prochain effort visant à satisfaire votre désir.

Une fois que vous avez atteint le point de repos de votre accomplissement, vous devez alors relâcher vos efforts et ne porter que le modèle semence de ce désir vers l'extérieur pour se reposer dans un espace expansé pour la renaissance dans le modèle semence. Ceci est la réaction négative qui exprime la MATERNITÉ.

Dans votre pensée, elle est DÉCENTRATIVE. La décentration exprime la MATERNITÉ. La réalisation de n'importe quel désir exige un interchangement constant entre les actions et les réactions du PÈRE et de la MÈRE.

Je vais schématiser la TRINITÉ DIVINE du Créateur et de la Création comme suit:



Les diagrammes ci-dessus sont chargés de plus de sens que je ne peux vous le dire dans de nombreuses leçons. Je développerai graduellement cette idée du sexe indivisé en tant que CAUSE de tout EFFET et du sexe divisé en tant que principe unique fondamental de toutes choses en création et en désintégration.

Les diagrammes ci-dessus sont la clé du grand secret que la science cherche depuis si longtemps, la clé secrète qui est le fondement de, et répétée dans tous les phénomènes du mouvement. Cette clé est le sexe.

Pour le mettre en mots, il pourrait être exprimé comme suit: L'IDÉE ÉQUILIBRÉE de la PATERNITÉ-MATERNITÉ est divisée et étendue dans des idées également et inversement déséquilibrées de PATERNITÉ et de MATERNITÉ.

Si, à ce stade, vous ne comprenez pas l'idée, ne vous y attardez pas trop, car je vous donnerai cent exemples dans les leçons suivantes qui, vous le trouverez, répéteront le principe clé ci-dessus sans variation.

Cela pourrait vous éclairer un peu si, avant de la rejeter temporairement de votre Esprit, vous preniez une profonde inspiration en partant du repos et en tirant de l'intérieur vers l'intérieur jusqu'à ce que vous ayez à vous arrêter à un point de repos où votre désir de respirer a été satisfait. Vous vous retrouverez dans un état de compression déséquilibré que vous ne pouvez pas maintenir. De ce point de repos, vous serez obligé de pousser de l'intérieur et d'expanser pour retrouver votre équilibre dans un autre point de repos que vous ne pouvez pas maintenir.

Ne pourriez-vous pas alors vous raisonner un peu comme suit: Ceci est un univers de REPOS à partir duquel le mouvement s'étend dans deux directions opposées pour simuler le repos à travers le mouvement?

Peut-être pourriez-vous vous attarder sur cette idée un peu plus longtemps et l'élucider un peu plus clairement en lançant une balle dans les airs. Encore une fois vous verrez que vous devez partir d'un zéro de repos pour lancer la balle qui doit rechercher un zéro de repos (après que le désir a été satisfait) quand elle reviendra alors au zéro de son commencement.

Quand mes mots semblent pour vous inadéquats, je me tourne vers les paroles de mon divin Maître pour ses mots utilisés quand Il m'enseigne. Je citerai ses enseignements tels qu'ils sont écrits dans l'Iliade Divine.

"Toutes choses sont Une, mais faites apparaître comme deux extensions de l'Une.

"Sache que les deux extensions de Ma pensée enregistrée sont divisées par l'Unique qui centre les deux, l'Unique contrôlant les deux.

"Car voici, Je suis à l'intérieur de toutes choses les centrant, et Je suis en dehors de toutes choses les contrôlant".

# LOI UNIVERSEL, SCIENCE NATURELLE ET PHILOSOPHIE

Par

Walter Russell, Sc. D.

## LEÇON 10

La Fondation Walter Russell,  
Swannanoa, Waynesboro, Virginie

Sous Copyright en 1951 par Walter et Lao Russell

### CET UNIVERS ÉLECTRIQUE SEXUÉ

Le temps est maintenant venu où nous devons transformer totalement notre pensée primitive mondiale en rapport avec pratiquement tous les grands éléments qui constituent la base de nos relations humaines, de nos sciences, de nos philosophies et de nos religions.

Les plus importants parmi ceux-ci sont L'AMOUR -- LE SEXE -- LA VIE ET LA MORT -- LA RÉINCARNATION -- L'ÉQUILIBRE -- L'ÉNERGIE -- LA MATIÈRE -- LA POLARITÉ -- LA CROISSANCE -- L'ÉLECTRICITÉ -- LE MAGNÉTISME -- et beaucoup d'autres sujets d'importance vitale pour nos vies en tant qu'individus et en tant qu'unités du groupe mondial.

Je ne veux pas dire que nous modifierons ou amplifierons nos concepts actuels concernant ces sujets fondamentaux. Je veux dire que nous devons les rejeter complètement. À partir de maintenant, je veux que vous fassiez un bond de mille ans dans votre pensée. Vous devez sortir de l'Âge Barbare pour entrer dans l'Âge Cosmique et attirer tous les autres vers vous.

Vous devez cesser de penser à ces différents sujets comme s'ils étaient des effets différents et séparés. Ils sont tous UN car ils sont fondés sur La Trinité Divine. Aucun effet dans la Nature ne varie en cause de tout autre effet. Le même principe sous-tend tous les effets du mouvement et ce principe est l'interchangement de sexe entre les deux zéros de la polarité étendus dans La Trinité Divine. Ceux-ci contrôlent l'interchangement. Le zéro de la Cause qui centre les deux ÉQUILIBRE l'Interchangement.

Tous les effets sont le double effet de l'interchangement entre des paires de conditions opposées. L'effet d'une pierre tombant sur le sol, le balancement d'un pendule, la banqueroute d'un commerçant ou son grand succès sont tous basés sur le principe de l'interchangement entre les opposés polarisés et leurs effets "bons" ou "mauvais". Plus la connaissance est grande, plus le pouvoir d'équilibrer et de contrôler tous les effets est grand. Par une plus grande connaissance, un nouveau monde d'hommes viendra transformer les âges passés d'ignorance grossière.

Pour cette raison, nous devons transformer la pensée mondiale de CAUSE et EFFET en termes très différents que par le passé.

Par exemple, l'homme pensait au sexe en termes de relation entre les sexes opposés dans la vie animale vivante organique, sans jamais un seul instant inclure les relations sexuelles dans le règne minéral, ni dans les soleils incandescents ou les calottes glaciaires des pôles de planètes.

Avec une telle pensée, nous avons utilisé des termes tels que la cohabitation et la relation sexuelle comme si elle est entièrement séparée et à part des autres relations et comme si son effet reproducteur se limitait aux choses vivantes qui meurent ou aux choses en croissance qui se désintègrent.

À partir de maintenant, vous devez connaître l'inclusivité du sexe comme étant exprimée en permanence et perpétuellement pour toujours en toutes choses. Au lieu de penser en termes de cohabitation, et de relation sexuelle, vous devez automatiquement y penser comme l'interchangement entre des paires de conditions contraires déséquilibrées dans le but d'équilibrer ces conditions. ET CELA SIGNIFIE TOUS LES EFFETS DU MOUVEMENT DANS L'UNIVERS ENTIER. Les "bons" effets sont ceux dans lesquels l'interchangement est équilibré -- et tous les "mauvais" effets sont ceux dans lesquels l'équilibre n'est pas complet.

Tout mouvement est un mouvement sexuel car tous les mouvements n'ont qu'un but, qui est de diviser L'ÉQUILIBRE DE L'ÉQUILIBRE UNIVERSEL INDIVISIBLE en paires de conditions inversement déséquilibrées qui cherchent perpétuellement l'équilibre dans chaque partenaire opposé dans le but de répéter la condition sexuelle divisée. DANS LA MESURE OÙ TOUT INTERCHANGEMENT ÉQUILIBRE LA CONDITION DÉSEQUILIBRÉE DANS TOUTE PAIRE D'OPPOSÉS, ELLE SE RÉPÈTERA DANS CETTE MESURE.

Je sais que c'est une transition difficile à faire, et plus difficile à accepter tout à la fois sans réserves. Je peux vous entendre, dans mon imagination, demander: "Vous ne voulez pas dire que les minéraux ont des relations sexuelles, n'est-ce pas? ou "Vous ne voulez probablement pas dire que les mouvements du travail dans une usine, ou la fonte des métaux est du sexe, n'est-ce pas?" et je réponds catégoriquement OUI à ces

questions et à toutes les autres questions concernant l'interchangement de mouvement de toute sorte.

La vapeur d'eau qui monte dans les cieux exprime le désir sexuel d'équilibre dans la direction négative de la maternité et sa re-condensation en gouttes de pluie exprime le désir sexuel d'équilibre dans la direction positive de la paternité qu'elle ne trouve que pour la perdre à perpétuité dans le but de répéter l'interchangement sexuel entre deux partenaires opposés.

Je pourrais continuer à écrire des centaines de pages d'autres exemples d'interchangements de mouvements entre chaque paire de conditions opposées dans la Nature ou dans les activités humaines et la réponse serait toujours la même, que ces partenaires soient acheteur et vendeur, producteur et consommateur, alcalis et acides, chaleur et froid, anode et cathode, matière et espace, compression et expansion; le chant d'un oiseau ou l'explosion de la dynamite.

Désormais, cessez de penser de la matière et du mouvement dans des termes tels que ceux que nous invoquons quand nous parlons d'attraction ou de répulsion par rapport à l'effet apparent de la lune sur les marées. De même, cessez de penser de la matière ou de l'un de ses attributs en termes d'énergie.

La matière n'a pas d'attrait pour une autre matière, pas plus que la matière ne repousse la matière -- et il n'y a pas non plus d'énergie dans le mouvement ou la matière.

## PENSÉE SEXUELLE BASIQUE

Revenons à la base de la Trinité Divine. L'Esprit de Dieu CONNAIT.

Ce fait de la Nature, vous devez le comprendre pleinement. Je vais exposer brièvement la base de ce fait cosmique maintenant et l'amplifier plus tard.

La seule raison pour laquelle la matière se meut est qu'elle est déséquilibrée par rapport à son équilibre et qu'elle doit trouver son équilibre perdu dans l'équilibre universel où elle peut trouver le repos. En se mouvant ainsi, elle exprime l'énergie de sa Source mais l'énergie ainsi manifestée est dans la Source -- et non dans le mouvement.

Si la matière est en équilibre, elle ne peut se mouvoir sans perdre son équilibre. C'est aussi vrai d'une planète qui flotte dans son orbite comme de vous qui devez perdre et trouver votre équilibre pour marcher, ou d'une pierre qui tombe sur la terre.

Le mouvement continu d'une planète est dû à sa quête perpétuelle d'équilibre qu'elle perd tout le temps comme elle le retrouve tout le temps.

Cela s'applique à toutes choses dans la Nature, car le mouvement est impossible excepté à travers l'interchangement entre les deux conditions sexuelles déséquilibrées.

De même, le mouvement ne peut être répété dans aucun effet dans la Nature, sauf en trouvant l'équilibre -- comme perdre l'équilibre pour bouger et le retrouver pour bouger de nouveau -- ou trouver l'équilibre dans l'interchangement sexuel pour le perdre encore une fois afin de le répéter en cycles continus.

Je répète encore ce fait incontestable que dans tous les phénomènes du mouvement dans la Nature, de la naissance d'une violette au déploiement d'une nébuleuse stellaire, ce principe est absolu.

La matière en équilibre est sans sexe jusqu'à ce qu'elle soit à nouveau en déséquilibre, tout comme les humains sont asexués lorsqu'ils sont équilibrés par l'interchangement de sexe, jusqu'à ce qu'ils soient encore sexuellement conditionnés par la division de sexe.

Toute matière divisée sexuellement non équilibrée est soit en mouvement dans la direction positive de la paternité, soit dans la direction négative de la maternité pour retrouver l'équilibre dans l'équilibre asexué de la paternité-maternité.

C'est important pour vous de vous en rappeler jusqu'à ce que je l'amplifie plus tard car il n'y a que deux directions dans la Nature et ces deux directions sont les directions intérieure et extérieure de l'interchangement sexuel entre des paires déséquilibrées de partenaires inversement conditionnés qui recherchent l'équilibre sexuel l'un à travers l'autre.

Nous aurons beaucoup à dire sur ce fait de la Nature plus tard, car toute la matière dans l'univers entier est divisée en deux partenaires sexués qui tentent à tout jamais d'annuler leur opposition par l'interchangement sexuel l'un à travers l'autre.

## PENSÉE SEXUELLE DE BASE

Revenons encore à LA TRINITÉ DIVINE DU CRÉATEUR ET DE LA CRÉATION, et revenons sur nos pas, car en elle se repose la base du sexe. Nous allons répéter:

L'Esprit de Dieu CONNAIT. La connaissance de l'Esprit est l'UN indivisé, l'UN équilibré. L'Esprit de Dieu pense. L'Esprit pensant est le DEUX divisé, le DEUX déséquilibré.

L'Esprit pense à cause de son désir de manifester ce qu'il CONNAIT. La connaissance de l'Esprit est magnétique. C'est la Lumière de la Conscience Spirituelle. La Lumière

magnétique est la Lumière de votre Âme, qui est l'Âme Universelle de l'Être Suprême Unique.

-----

Maintenant nous donnerons d'autres mots au trois de LA TRINITÉ DIVINE. Ces autres mots sont ceux-ci: DEUX, centrés par l'UN, ce qui signifie le DEUX sexuellement conditionné centré par l'UN asexué.

Ces mots pour LA TRINITÉ DIVINE sont donnés afin que vous puissiez mieux comprendre les paroles de Dieu dans l'Iliade Divine que je vais encore répéter:

"Car voici, Je suis en toutes choses les centrant toutes, et Je suis en dehors de toutes choses, les contrôlant toutes".

Ce simple fait DOIT être bien compris afin que la grande simplicité de l'univers créateur de Dieu puisse vous être connue. Comme exemple des mots ci-dessus pour LA TRINITÉ DIVINE, pensez au centre de gravité de cette terre -- puis pensez à ses deux extensions inversement dirigées aux pôles magnétiques Nord et Sud sur la surface extérieure de la planète.

Maintenant, si vous penserez à ces trois zéros de repos dans les mots de l'Iliade Divine qui viennent juste d'être cités, vous comprendrez mieux qu'il n'y a pas une seule chose dans la Nature, pas même une cellule microscopique dans votre corps -- ni la moindre action de votre corps, ni de votre pensée -- ni d'un grain de poussière sur l'aile d'un papillon, qui n'est pas ainsi centrée et son interchangeabilité, équilibré par la Lumière de la Conscience Universelle de Dieu et contrôlé par les deux yeux vigilants de Dieu à partir de l'extérieur.

## LES PAIRES D'OPPOSÉS DE DIEU

Maintenant nous arrivons à une déclaration étonnante à laquelle j'ai essayé de vous préparer et qui doit encore être progressivement développée et clarifiée afin que vous puissiez commencer à saisir cette grande simplicité qui se cache derrière l'omniscience que vous recevriez intemporellement si vous étiez pleinement illuminés par la Conscience Cosmique. Plus grande est votre capacité à le voir tel que je vous le dis, plus les portes de la Lumière s'ouvriront à vous.

Vos sens ont construit cette formidable complexité qui n'existe pas dans votre CONNAISSANCE. La complexité infinie du cosmos est constituée d'extensions infinies réfléchies et répétées, tout comme la complexité infinie du kaléidoscope l'est.

Pour cette raison, je demande à chacun d'entre vous de graver la déclaration suivante dans votre Conscience par de nombreuses lectures et beaucoup de méditation, puis de PENSER votre nouvelle CONNAISSANCE en de nombreux exemples improvisés jusqu'à ce que les principes fondamentaux de la Création vous soient aussi simples qu'ils m'ont été révélés par la Lumière que vous et moi sommes.

Dans cet univers d'ondes électriques divisé sexuellement de paires innombrables apparemment complexes d'effets opposés, de formes, de conditions et de directions de mouvement, il n'y a que deux effets à partir desquels s'étendent leurs complexités infinies.

Faites juste une pause et pensez-y. Pensez aux milliers de formes de vie animale et végétale, aux effets des sons -- à l'océan s'écrasant sur les sables, aux chants des oiseaux, au vent froid soufflant sur votre joue, au rugissement des avalanches, aux glaciers des pôles -- et à la chaleur inconcevable des centres solaires -- tous les innombrables effets de la Création, qui découlent de leur CAUSE UNE dans leur Créateur, naissent d'une seule paire d'effets opposés que sont la CONCENTRATION et la DÉCENTRATION MENTALES.

L'ESPRIT CONNAISSEUR et L'ESPRIT PENSANT sont tout ce qui est -- et toute matière n'est qu'un enregistrement électrique de la pensée de l'Esprit.

LA CONNAISSANCE est indivisée. LA PENSÉE est divisée en deux -- d'où sa simplicité. MAIS, ces DEUX sont multipliés indéfiniment -- d'où leur complexité.

Beaucoup de mots différents sont utilisés pour exprimer la même chose qui vous déroutent. Il ne faut cependant pas être confus, mais souvenez-vous que la solution de tout effet complexe, que ce soit chimique, électrique, astronomique, social ou ce problème d'entreprise auquel vous faites face maintenant, se trouve quelque part dans l'équilibre ou le déséquilibre entre la pensée concentrative ou déconcentrative qui motive le rythme cardiaque de l'univers.

La CONCENTRATION est un effet de recueillement d'un très grand volume de matière raréfiée comme des gaz ou des rayons-lumières que vous ne pouvez pas voir dans un petit volume qui le comprime en matière solide ou point focal de lumière que vous pouvez voir.

La visibilité est un effet de CONTRACTION -- et la contraction chauffe -- et c'est ainsi que la pensée concentrative de Dieu assemble des soleils chauds incandescents dans l'espace pour créer son univers visible de formes objectives.

La pensée déconcentrative de Dieu entoure ces soleils d'un espace froid, obscur, évacué et invisible.

Ainsi, de la concentration et de la décentration, nous avons maintenant d'autres paires d'effets opposés qui signifient exactement la même chose. Ceux-ci sont CONTRACTION ET EXPANSION -- et -- MATIÈRE et ESPACE -- et -- CHALEUR et FROID -- et -- SOLIDITÉ et VACUITÉ -- et -- LUMIÈRE et OBSCURITÉ.

Toutes ces paires d'opposés signifient la même chose, concentration et décentration, et chacune est l'expression de la PATERNITÉ-MATERNITÉ divisée en PATERNITÉ et MATERNITÉ.

De même, toutes ont le même but -- et ce but est d'accomplir le désir de l'Esprit de donner des formes corporelles conditionnées sexuellement à Ses imaginations.

La CONCENTRATION construit les corps formés par contraction, tandis que la DÉCENTRATION les dissout. Répétons cette phrase en d'autres termes de même signification.

La GÉNÉRATION construit les corps formés par contraction, tandis que la DÉGÉNÉRATION les dissout par expansion. Répétons-le en d'autres termes.

La GRAVITATION construit des corps formés alors que la RADIATION les dissout. Les mots de même signification sont:

INTÉGRATION & DÉSINTÉGRATION	POSITIF & NÉGATIF
INTÉRIEUR & EXTÉRIEUR	MÂLE & FEMELLE
ATTRACTION & RÉPULSION	CROISSANCE & DÉGRADATION
COMPOSITION & DÉCOMPOSITION	VIE & MORT
ACCUMULATION & DISSIPATION	PLUS & MOINS
ASSEMBLAGE & DISTRIBUTION	DÉBIT & CRÉDIT
ABSORPTION & ÉMANATION	CENTRIPÈTE & CENTRIFUGE
CHARGE & DÉCHARGE	CHALEUR & FROID
CONDENSATION & ÉVAPORATION	GEL & DÉGEL
DENSITÉ & TÉNUITÉ	CONDENSATION & VAPORISATION
SOLUTION & DISSOLUTION	HAUT POTENTIEL & BAS POTENTIEL
STOCKAGE & FUITE	HAUTE PRESSION & BASSE PRESSION
APPARITION & DISPARITION	DUR & MOU
VISIBILITÉ & INVISIBILITÉ	RAPIDE & LENT
CLAIR & NÉBULEUX	INSPIRATION & EXPIRATION
GÉNÉRO-ACTIVITÉ & RADIO-ACTIVITÉ	ENDOTHERMIQUE & EXOTHERMIQUE
PRODUCTEUR & CONSOMMATEUR	SON & SILENCE
ACHETEUR & VENDEUR	PRODUCTEUR & DISTRIBUTEUR

//////////

Le terme générique que nous utiliserons désormais pour les paires d'expressions opposées de toute idée est POLARITÉ, ou NORD et SUD.

Les deux termes utilisés pour distinguer un extrême de polarité de l'autre extrême sont POSITIF et NÉGATIF.

La CONCENTRATION est positive.

La DÉCENTRATION est négative.

Le MALE est positif.

La FEMELLE est négative.

//////////

En maîtrisant cette idée, vous serez mieux outillé pour comprendre COMMENT et POURQUOI la matière émerge de l'espace pour construire des formes et COMMENT et POURQUOI l'espace englutit la matière pour dissoudre ses formes.

De même, vous comprendrez comment donner forme à vos conceptions et imaginations, en en faisant des tremplins pour des réalisations de plus en plus grandes.

Cette connaissance est votre pouvoir quand votre ÂME le sait -- alors ne laissez pas ces mots être simplement photographiés sur votre cerveau. Méditez sur eux en communion avec votre Esprit -- qui est l'Esprit de Dieu -- jusqu'à ce que vous les connaissiez au lieu de simplement vous en souvenir.

//////////

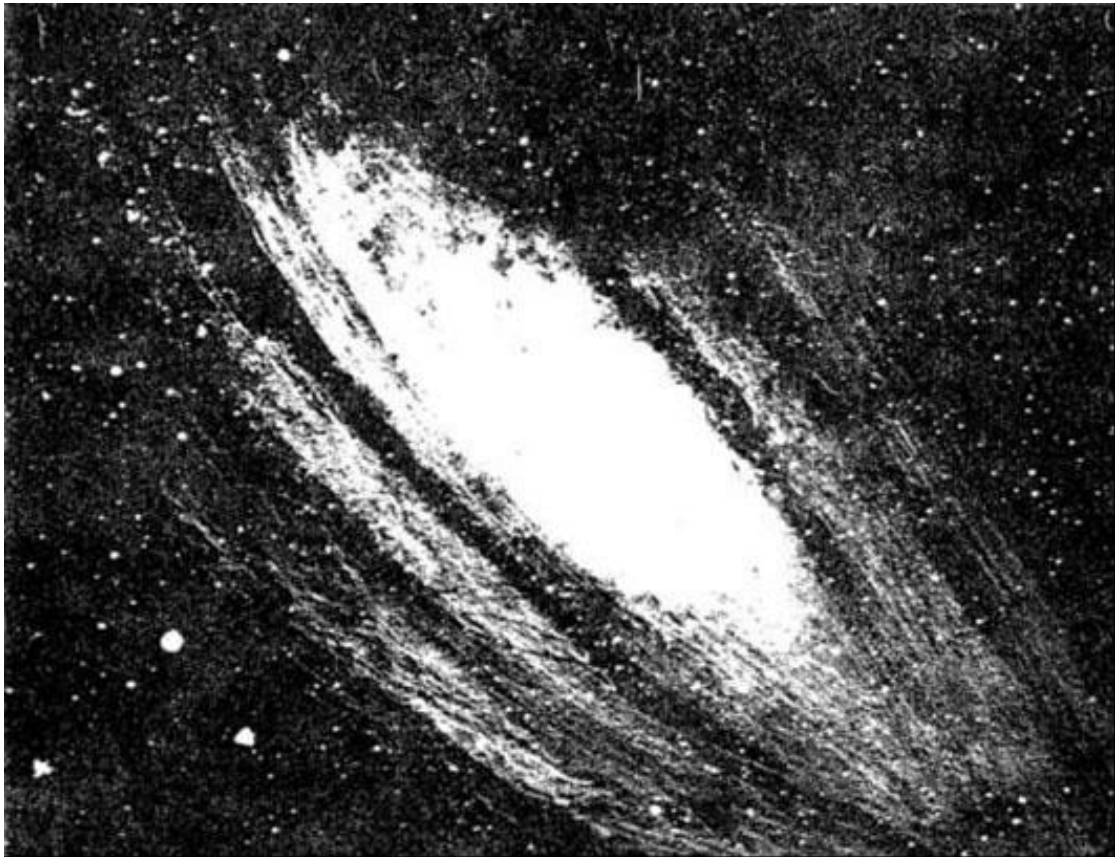
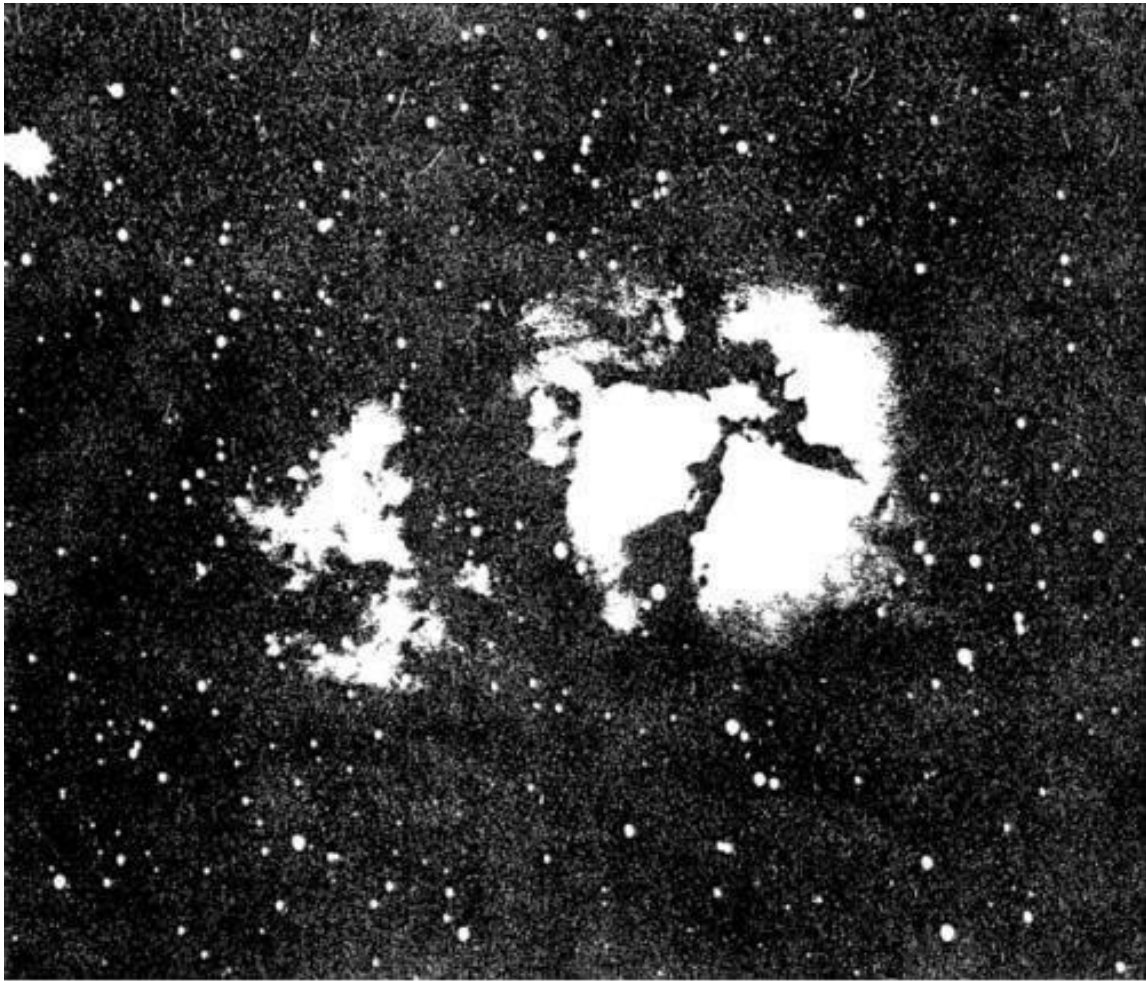


Fig. 10

Un exemple parfait d'interchangement rythmique équilibré entre concentration et décentration tel qu'exprimé dans les cieux. Votre pensée et la pensée de Dieu sont une, et le processus électrique est le même. Comme toute matière est un enregistrement de la pensée universelle, ainsi sont les effets qui sont enregistrés comme une indication de la nature déséquilibrée ou équilibrée des pensées qu'ils enregistrent. Ceci est un univers d'onde-pensée dans son entièreté. La forme, la mesure, l'intensité et la nature du corps sont la forme, la mesure, l'intensité et la nature de la pensée. La Fig. 10 enregistre la pensée équilibrée. Son prototype dans les éléments est à trouver dans le carbone ou le silicium. Son prototype dans les humains serait trouvé dans le génie tandis qu'il est dans un état d'inspiration élevé.



Exemple de déséquilibre chaotique dans les cieux. Le chaos et le déséquilibre qui perturbent la normalité de l'interchangement rythmique équilibré dans notre vie, de même, perturbent l'équilibre de l'interchangement partout dans la Nature dans chaque effet. Les effets catastrophiques dans les relations humaines sont dus aux mêmes causes à l'origine des cyclones, des avalanches et des éruptions volcaniques dans la Nature. L'image ci-dessus illustre bien les effets de la pensée désordonnée, du mauvais partenariat sexuel, du déséquilibre entre la pensée sensuelle et spirituelle sur les explosions émotionnelles, les peurs, les inquiétudes, les haines et de tels ruminements comme l'auto-apitoiement. Une telle pensée déséquilibrée mène à l'insanité.

Fig. 11



Fig. 12



Fig. 13

Les Figures 12 et 13 sont des exemples de concentration et décentration équilibrées ordonnées sur une échelle macrocosmique. La construction de corps équilibrés dans les cieux est la même chose en principe que la construction de votre corps. La pensée équilibrée et ordonnée construit des corps normalement équilibrés. Chaque condition de votre vie reflète votre pensée. Le secret de la vie glorieuse réside dans l'interchangement rythmique équilibré.



Fig. 14

Excellent exemple d'imprécision et d'indécision enregistré dans la Nature. Partout dans la Nature, le flou et la faiblesse de la pensée nébuleuse, négative et de l'interchangement déséquilibré entre des partenaires non équilibrés sont enregistrés dans chaque cellule de la matière qui compose tout corps ou toute masse. Cet enregistrement des interchangements nébuleux entre des conditions opposées de concentration et de décentration est aussi évident dans les éléments et les composés chimiques instables, que dans les masses d'humains faibles et instables qui suivent les dirigeants et n'ont pas la capacité de prendre leurs propres décisions.

# LOI UNIVERSELLE, SCIENCE NATURELLE ET PHILOSOPHIE

Par

Walter Russell, Sc. D.

## LEÇON NUMÉRO II

La Fondation Walter Russell,  
Swannanoa, Waynesboro, Virginie

Sous Copyright en 1951 par Walter et Lao Russell

### COMMENT PENSER

#### LA PENSÉE SCIENTIFIQUEMENT EXPLIQUÉE

En prélude aux leçons suivantes, j'aimerais vous faire comprendre le fait que ceci est un univers d'ondes-pensées. Toute matière et toute masse de matière sont des corps-pensées.

Penser est dans le but de construire des corps-pensées pour les imaginations de la pensée et de créer des corps de matière à l'image de ces pensées. Votre corps est l'image de votre pensée. Son état de santé ou de force est un enregistrement de votre pensée. Si vous avez hérité d'un corps imparfait, vous pouvez penser votre savoir dans la direction de sa perfection.

De même, votre vie professionnelle et sociale est l'image de votre pensée. Quelle que soit sa forme, c'est votre forme. Quel que soit son corps -- c'est votre corps.

Le standard et le statut de l'humanité est l'enregistrement de la pensée mondiale. Quel que soit son statut, c'est l'image de la pensée mondiale.

Rappelez-vous ceci, quoi qu'il en soit, vous ne pouvez PENSER que ce que vous CONNAISSEZ.

Votre pouvoir réside dans la CONNAISSANCE. Votre capacité à exprimer ce pouvoir dans la construction de corps réside dans la connaissance de votre Conscience.

Vous pouvez continuellement vous transformer, vous et votre condition de vie, seulement en acquérant continuellement une plus grande connaissance. Et par

connaissance, j'entends la connaissance -- pas l'information, la théorie, l'affirmation ou la platitude.

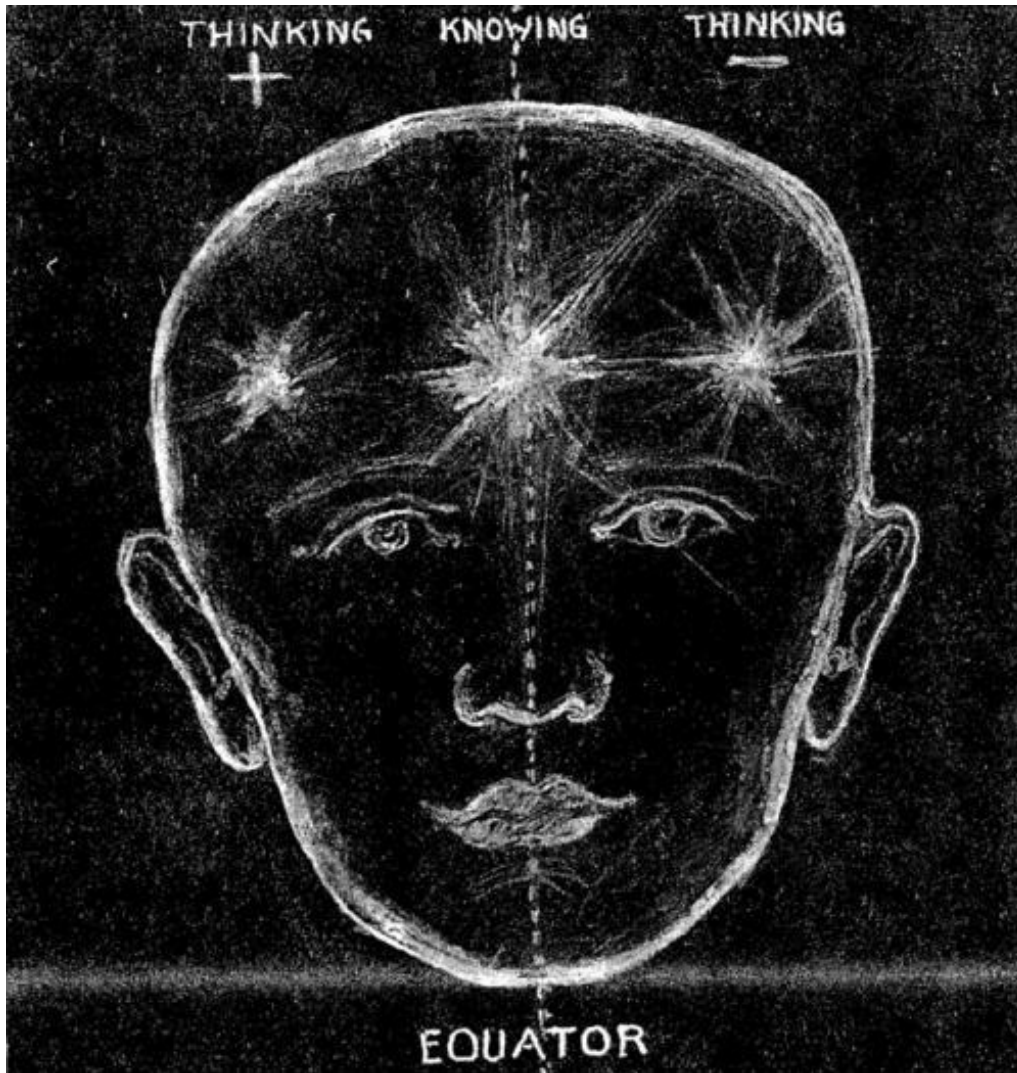
Par connaissance, je veux dire ce que vous pouvez dynamiquement et scientifiquement expliquer -- et ensuite démontrer. Par connaissance, je veux dire la CAUSE -- et par pensée, je veux dire le pouvoir de PENSER LA CAUSE EN EFFET ÉQUILIBRÉ DANS L'IMAGE PARFAITE DE LA CAUSE.

Considérez comment l'humanité a été continuellement transformée par une meilleure connaissance de la CAUSE, ce qui lui a permis de contrôler de plus en plus l'EFFET. Pensez à l'état d'ignorance de l'humanité lorsque la Peste Bubonique l'a décimée par millions.

Pensez à ses efforts pour répondre à une catastrophe par la magie, par des docteurs-sorciers et des rituels basés sur la superstition et le fanatisme religieux. Et pensez à l'ignorance grossière qui a rendu possible le fanatisme religieux à l'époque médiévale de l'Inquisition et à l'époque moderne d'il y a seulement deux siècles, lorsque des femmes étaient brûlées vives pour sorcellerie.

Pensez maintenant à ce que les cent dernières années de connaissance scientifique ont fait et font pour allonger et transformer les vies et les niveaux de vie en obéissant de plus en plus à la loi de Dieu, et plus particulièrement pour débarrasser le monde de la superstition et de la croyance au surnaturel.

Pensez aussi au fait que notre capacité à obéir à la loi de Dieu est basée sur la mesure de notre CONNAISSANCE de ce qu'est la loi de Dieu.



+	Conscience	-
Pensée	Cosmique	Pensée
LA TRINITE DIVINE		

Fig. 15

L'homme spirituel éternel est la Lumière magnétique que Dieu est. LA CONNAISSANCE DE L'HOMME est centrée dans le siège de sa Conscience qui est localisée dans le centre de sa tête entre les lobes droit et gauche de son cerveau. La sensation et la pensée de l'Homme est un interchangement électrique en ondes qui se concentrent et se décentrent dans une intensité variable en obéissance aux exigences sensibles de son corps ou des désirs spirituels de son Esprit

C'est pourquoi je dis que vous devez avoir une plus grande connaissance de ce qu'est la loi de Dieu, et comment elle se manifeste à travers la construction d'images-pensées en des corps.

Cela vous pouvez l'avoir seulement à travers l'approche scientifique. Vous ne pouvez jamais connaître Dieu à travers les émotions. Tout comme la science a vaincu la petite vérole et d'autres fléaux redoutés par la connaissance de la CAUSE, là où la magie et la sorcellerie ont échoué, vous devez acquérir des pouvoirs Divins grâce à la connaissance scientifique de la CAUSE là où les affirmations, le culte émotionnel, la foi et la croyance ont échoué à vous amener plus loin qu'un judas vers la Lumière.

Les affirmations ne sont qu'à un pas de la magie car elles ne font qu'enregistrer un vœu pieux au lieu d'une action basée sur le savoir. De même, les abstractions de la métaphysique peuvent même énoncer des vérités immortelles sans que l'on connaisse le sens de ces vérités.

Et donc je vous dis à vous qui pouvez penser de vous-mêmes comme n'ayant pas "un esprit scientifique", que c'est à cause d'un concept erroné de la science. Quand vous verrez que la science est simple et vous la trouverez de plus en plus simple au fur et à mesure que nous progressons, vous sentirez sa puissance derrière chacune de vos pensées et actions pendant qu'elle vous transforme inévitablement comme elle a transformé l'homme médiéval en homme moderne.

Vous avez déjà vu dans le dernier chapitre, combien d'effets complexes découlant de plusieurs principes apparemment différents ne sont qu'un effet découlant d'un seul principe.

À mesure que nous progressons, vous verrez la complexité se replier continuellement et disparaître complètement dans la même simplicité.

À titre d'exemple, vous pensez maintenant aux innombrables formes, conditions et directions de la matière en mouvement.

Vous trouverez, à votre surprise émerveillée et joyeuse, qu'il n'y a que deux formes dans toute la Nature, deux conditions et deux directions. Et même ces paires d'opposés proviennent du même effet de pensée concentrative et déconcentrative, car les deux conditions sont les conditions polarisées de pression positive et négative de la Paternité-Maternité divisée -- les deux directions sont celles vers l'intérieur et l'extérieur d'interchangement sexuel entre les Père et Mère divisés, et les deux formes sont les formes équilibrées du cube de la Maternité et la sphère de la Paternité divisée de la Création.

Ayant ainsi dit ces choses, je désire sincèrement que dans votre recherche de la Conscience Cosmique Éveillée, vous y mettiez l'effort avec la même extase intérieure

qu'un compositeur donne à sa symphonie non encore écrite qui demandera beaucoup d'effort donné en amour avant qu'il ait un corps construit par lui à son image.

-----

## LES DEUX DIRECTIONS DE LA PENSÉE

La pensée est un interchangement bidirectionnel de mouvement entre les paires divisées d'opposés sexués -- la condition positive du Père et la condition négative de la Mère, que nous simplifierons par la suite en utilisant les termes positif et négatif.

La condition positive de la pensée concentrative tire de l'intérieur vers un centre focal. La condition négative de la pensée décentrative pousse vers l'extérieur de ce même centre.

Ce sont les deux seules directions de changement dans cet univers électriquement divisé. Ce sont les directions électriques intérieure vers le Nord et extérieure vers le Sud.

Ce sont les deux directions du battement cardiaque universel, et de votre battement cardiaque. Ce sont les directions de votre respiration intérieure et extérieure et de tous les autres effets du mouvement dans l'univers.

Il n'y a aucun effet de mouvement dans l'univers qui ne soit en effet une explosion vers l'extérieur et vers l'intérieur, que ce soit l'effet rapide de la dynamite ou le lent de la désintégration d'un arbre.

Les deux directions d'une explosion sont extérieure vers le Sud et intérieure vers le Nord.

Le point du Nord dans la matière est son centre de gravité. C'est le centre focal de la pensée concentrée.

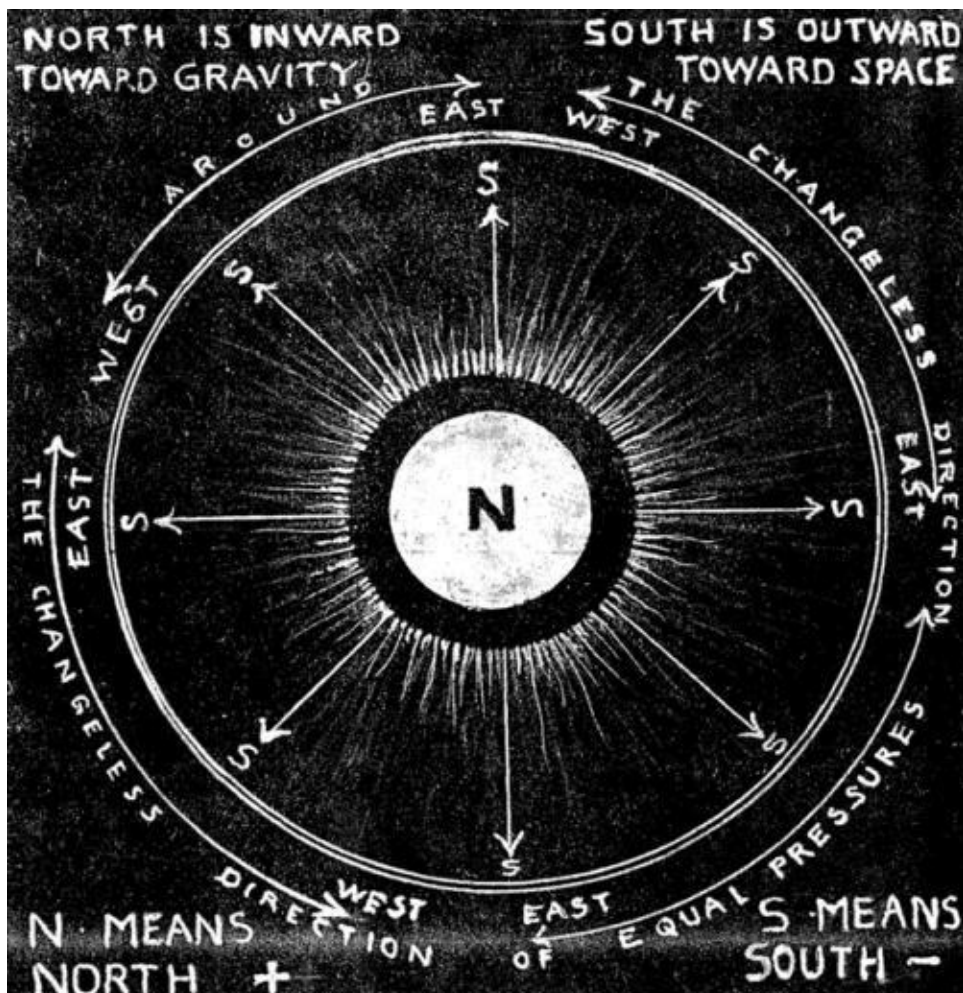
C'est le point de compression maximale, de chaleur et d'incandescence maximales, et le plus haut potentiel de la masse.

Le Sud est toute direction radiale loin du Nord. Le Sud s'étend dans l'espace autour de chaque planète et soleil. Le Sud est la direction radiale de la pensée décentrée. Plus le Sud est éloigné du Nord, plus il devient froid, plus son potentiel est faible, moins la masse est dense jusqu'à ce que la densité disparaisse en gaz et vapeurs de l'espace froid et noir.

## CECI EST UN UNIVERS RADIAL BIDIRECTIONNEL

À cause des deux directions opposées de la pensée concentrative-déconcentrative, tout l'univers visible est composé de sphères. Aucune autre forme n'est possible à cause de cela. Nous verrons plus tard que le cube de l'espace est la seule forme possible dans l'univers invisible, et pour les mêmes raisons.

Nous n'avons pas encore atteint le point où cela peut être éclairci, car nous ne sommes pas arrivés au point où nous pouvons commencer à discuter d'ondes, de champs d'ondes et de fonctionnement des pressions opposées dans la création d'un univers courbe d'entrelacements spiraux bidirectionnels. Quand nous atteindrons ce point, le plan simple de Dieu vous semblera plus simple à cause de l'impossibilité de dépasser le principe de la Trinité Divine dans quelque effet que ce soit.



**Fig. 16**

**LES DEUX DIRECTIONS DYNAMIQUES DE PRESSIONS CHANGEANTES, LA DIRECTION UNE, STATIQUE, IMMUALE DE PRESSIONS ÉGALES.**

**CHAQUE EFFET CHANGEANT DANS LA NATURE TIRE DE L'INTÉRIEUR VERS L'INTÉRIEUR POUR CONSTRUIRE DES CORPS, ET POUSSE DE L'INTÉRIEUR VERS L'EXTÉRIEUR POUR LES DÉTRUIRE.**

**La direction intérieure de la gravitation comprime les ondes-lumières de matière en des sphères incandescentes de haut potentiel. La poussée extérieure de la radiation expande les ondes-lumières en des gaz et éthers de bas potentiel de l'espace noir et froid pour entourer les sphères solides.**

### **QU'EN EST-IL DE L'EST ET DE L'OUEST?**

Il est tout à fait naturel que vous devriez me poser des questions sur l'Est et l'Ouest, car vous avez été habitués à ces quatre directions toute votre vie.

C'est parce que vous êtes sur une sphère et vous voyagez toujours AROUND de cette sphère.

Considérez ceci pour un moment. Quelle que soit la direction dans laquelle vous vous dirigez AROUND de cette terre sphérique, vous reviendrez au point de départ -- et à chaque étape de votre voyage vous avez été dans une relation immuable avec le centre de gravité.

Chaque point sur la surface de la terre est de 15 livres (6,80 kg) de pression, peu importe combien de milliers de kms vous parcourez, donc autour n'est pas une direction de changement. Cela est vrai de toutes les strates sphériques au-dessus et en-dessous de la terre. La science désigne cette pression égale, gradient.

Les nuages flottent autour de la terre dans des gradients de pression égaux et un avion programmé pour une ligne droite fait une courbe également autour de la terre dans un gradient de pression immuable.

Ce n'est pas vrai des deux directions radiales de la pensée électrique de Dieu, car chaque pouce dans l'une ou l'autre des deux directions opposées vous amène à une condition en constante évolution. Si vous voyagez à quelques kilomètres de la terre, vous ne pourrez plus respirer, et vous deviendrez de la glace, alors que vous pourriez voyager pour toujours autour de la terre et être toujours sous la même pression.

## LE POURQUOI DE CES DEUX DIRECTIONS

LE BUT DE CES DEUX DIRECTIONS EST DE MANIFESTER LA LOI D'AMOUR. CETTE LOI EST EXPRIMÉE PAR LE DONNER ET LE REDONNER.

LA DIRECTION INTÉRIEURE DONNE L'AMOUR DE LA MÈRE AU PÈRE. LA DIRECTION EXTÉRIEURE DONNE L'AMOUR DU PÈRE À LA MÈRE.

La direction intérieure donne la semence de lumière du père à la mère pour la formation des corps. Tous les corps ne sont que des ondes-lumières.

La direction extérieure déploie la semence à partir de l'utérus de la mère pour que le père la reploie dans chaque pulsation du battement cardiaque électrique de cet univers palpitant. Le déploiement expande. Le repliement comprime. Tous les corps sont créés par l'interchangement entre l'expansion et la contraction.

C'est de cette façon que les corps naissent des terres, sont donnés aux cieux -- et les cieux les redonnent aux terres pour renaissance. C'est le cycle de la pensée que nous appelons la vie et la mort.

Vous inspirez pour vivre -- et expirez pour mourir.

La croissance est intérieure vers la terre -- et la décroissance est extérieure vers l'espace. Ce fait a besoin d'explications supplémentaires qui viendront plus tard. L'univers entier des corps comprimés, visibles et formés, apparaît de l'invisibilité par l'action concentrative de la pensée -- et disparaît dans l'invisibilité sans forme par la réaction décentrative de la pensée.

## TOUTES LES PAIRES D'OPPOSÉS SONT LES MÊMES

Revenons maintenant à la liste des nombreuses paires d'opposés citées dans la leçon N° 10 pour démontrer leur unité en principe et but.

Au lieu d'utiliser les mots CONCENTRATION et DÉCENTRATION, je substituerai les mots CHARGE et DÉCHARGE, qui ont la même signification. Dans le même sens, j'utiliserai les mots MALE et FEMELLE, COMPRESSION et EXPANSION, et GÉNÉRATION et DÉGÉNÉRATION.

Quand vous allez au garage pour leur demander de charger votre batterie, vous voulez en fait dire que vous voulez charger la cellule positive et décharger la cellule négative afin de créer les deux conditions opposées qui sont nécessaires pour le mouvement.

Quand vous dites que votre batterie de stockage est "morte", cela signifie exactement la même chose que lorsque vous arrêtez de penser. Cela signifie que votre Esprit est en

équilibre. Il n'est pas en train d'étendre les ondes-pensées. Il est indivisé. Un équilibre doit être divisé pour pouvoir se mouvoir. Au moment où vous commencez à penser, vous êtes en train d'interchanger la condition positivement chargée de votre pensée-batterie avec la partie négativement déchargée de celle-ci. Il n'y a pas de telle condition dans la Nature comme "charge négative". Cela équivaldrait à dire "compression expansée", ou à dire à quelqu'un "d'aller vers le Nord Sud" ou de "faire bouillir geler cette eau". La charge positive crée des corps solides à partir de l'espace et la décharge négative les retournent à l'espace.

Générer signifie aussi charger, comprimer, chauffer ou contracter, tandis que la dégénération signifie décharger, expander, refroidir ou évacuer.

De même GRAVITATION est un autre mot pour concentration -- et RADIATION est un autre mot pour décentration. L'interchangement entre ces deux opposés intègre et désintègre l'univers en solides entourés d'éthers.

Ces paires d'opposés ne signifient pas des paires de CHOSES opposées -- cela signifie des paires de CONDITIONS opposées -- et toutes ces conditions sont des conditions sexuelles. Toutes sont des conditions de pression résultant de la division d'un équilibre en deux opposés déséquilibrés dans toute matière.

Ces deux pressions opposées d'expansion et de contraction qui génèrent des corps en formes solides et les irradient ensuite en sans forme sont la base de l'électricité.

C'est ce que l'électricité est -- une série de tensions opposées entre les pressions opposées de compression et d'expansion qui divisent simultanément une condition équilibrée en deux conditions déséquilibrées égales et opposées, et les restaurent séquentiellement à l'équilibre pour une répétition sans fin.

## LA SCIENCE DE LA PENSÉE -- SUITE LA PULSATION CARDIAQUE DE L'UNIVERS

Combien de fois entendons-nous cette déclaration abstraite que nous devons avoir la foi et la croyance en la "réserve abondante" qui viendra sûrement, etc., etc. Les déclarations abstraites sans connaissance derrière peuvent être réconfortantes pour la personne émotionnelle mais l'intellectuel exige plus d'explication que la foi et la croyance dans une déclaration abstraite et inexpliquée.

Il y aura plusieurs autres chapitres sur l'explication scientifique des processus de pensée de Dieu, indiquant POURQUOI il y a une "réserve abondante" et comment l'obtenir -- aussi pour démontrer clairement que la plupart des gens sont en train de fermer cette réserve abondante parce qu'ils n'ont pas la moindre idée de ce que tout cela signifie.

-----

Chaque fois que vous demandez quelque chose, ou que vous désirez que quelque chose se produise, vous pensez naturellement que votre désir sera possiblement satisfait ULTÉRIEUREMENT. Et vous ne vous sentez même pas sûr de cet ULTÉRIEUREMENT. Vous l'espérez, mais n'en êtes pas sûr.

Je tiens à préciser que vous avez déjà ce que vous demandez. Il est déjà venu à vous simultanément avec votre demande. Cela semble incroyable -- même étonnant -- mais c'est vrai, néanmoins.

Ce fait est énoncé dans Le Message De L'Iliade Divine de Dieu dans les mots suivants du Livre du Désir, Chap. VI. 32-33.

"Désire ce que tu veux, et voici, il se tient devant toi. Tout au long des éons, cela a été tien sans ta connaissance, même si tu n'avais qu'à le demander.

"Ne demande pas en restant assis, en n'agissant pas, car à moins que tu ne tendes la main à ton désir, il ne viendra pas vers toi, sans l'aide de tes puissants bras".

Pensez-y de cette façon. Dans l'univers de l'Esprit indivisé de Dieu, L'UNIQUE IDÉE ENTIÈRE de la Création est complète. Elle n'a aucun rapport avec le temps, la séquence ou la séparation.

Quand vous demandez quelque chose, vous demandez une unité séparée de cette UNIQUE IDÉE ENTIÈRE. En d'autres termes, vous en séparez ce que vous voulez -- et cela vous pouvez le faire dans votre Esprit de manière intemporelle. Vous pouvez le voir comme une réalité dans votre propre univers Mental indivisé. Vous pouvez immédiatement CONNAITRE votre idée et la RÉALISER immédiatement mentalement. La visionnant ainsi vu qu'un concept est intemporel.

Mais vous devez réaliser que ce que vous voulez vraiment, c'est réaliser votre désir physiquement. Vous voulez lui donner un corps. Vous voulez manifester l'idée de votre Esprit en l'emmenant dans l'univers divisé au-delà de sa vision dans vos imaginations.

Cela signifie que vous devez PENSER votre idée hors de votre SAVOIR intemporel dans un univers tridimensionnel du temps et de l'espace. Vous devez transformer une forme non-substantielle de Lumière, qui est un concept dans votre Esprit, en un corps qui a la substance d'ondes-lumières que nous considérons comme la matière.

Est-ce que je me fais comprendre? Sinon, je dois me rendre clair, aussi je vais le dire en d'autres termes.

Désirer quelque chose, c'est le créer, car la Création n'est que le don de corps aux désirs. Vous voulez prendre quelque chose de l'univers du repos indivisé -- ET INDIVISIBLE -- et le projeter dans l'univers divisé du mouvement.

La réponse à cela réside dans le battement cardiaque de l'univers qui divise apparemment une condition en deux. Je dis apparemment, car il ne le divise pas. Un équilibre ne peut être divisé -- mais les processus de la pensée de Dieu l'ont fait apparaître comme divisé. Ce mystère deviendra progressivement clair au fur et à mesure que nous progressons.

Nous allons maintenant faire les premiers pas pour clarifier ce mystère. Considérez votre propre rythme cardiaque. Il pulse vers l'intérieur -- puis vers l'extérieur. Il se comprime -- puis s'expande.

Vos sens vous le disent, aussi clairement que vos sens vous disent que le pendule oscille dans un sens -- et ensuite dans l'autre sens.

De même vos sens vous disent que le piston d'un moteur à compression-expansion se déplace vers la compression -- puis, dans l'autre sens après.

La chose importante que vos sens ne vous disent pas est le fait encore inconnu que la compression et l'expansion ont lieu simultanément -- et ce qui suit après est une répétition du même effet en sens inverse.

En d'autres termes, le mouvement du piston que vous voyez se déplace simultanément dans la direction opposée, mais vous ne pouvez pas voir ce mouvement opposé -- mais vous pouvez le CONNAITRE, et à partir de maintenant vous DEVEZ le connaître car dans cette connaissance se trouve l'explication du fait que tout ce que vous demandez à Dieu est simultanément répondu dans l'univers de la pensée dans lequel vous l'avez demandé.

Pendant que vous le demandez, vous l'avez déjà mais ne le savez pas. Tout ce que vous avez maintenant à faire est de lui donner un corps par une coopération égale avec Dieu. Mais c'est là que vous échouez car vous ne réalisez pas encore qu'à la seconde précise du commencement de votre désir, Dieu a aussi commencé à l'accomplir DANS LA MESURE RÉELLE DE VOTRE DÉSIR. Dieu continue de l'accomplir avec vous jusqu'à ce que vous, vous-même, arrêtiez de l'accomplir ou travailliez contre vous-même, sans le savoir.

En réalité, ce que vous avez désiré est déjà examiné et modelé dans l'espace dans la mesure de votre désir -- et dans son modèle. La semence modelée jusqu'ici déployée est déjà présente dans l'univers RÉEL, prête à être déployée comme la semence modelée du chêne est prête à se déployer dans le corps d'un grand chêne.

Ce concept de semence du chêne ne se déploiera pas dans l'univers divisé des formes corporelles, cependant, jusqu'à ce que le corps divisé fasse sa part pour le faire se déployer. Si l'univers électriquement divisé ne fait pas sa part pour diviser ce concept du chêne en un corps, ce chêne ne naîtra pas dans l'univers des corps -- même si la mesure examinée et la forme modelée existent toujours éternellement dans l'espace comme faisant partie de l'UNIQUE IDÉE ENTIÈRE, et PEUT AVOIR UN CORPS à tout moment où le corps terrestre fournira les conditions pour lui donner naissance.

Le Créateur fera toujours Sa part égale dans l'accomplissement de n'importe quel désir des planètes ou des cieux, mais planètes et cieux doivent faire leur part dans l'accomplissement de leurs désirs.

Pour faire un premier pas en vue d'expliquer plus loin comment penser votre désir dans la forme de votre désir, je dois changer radicalement une loi fondamentale. Cette loi est la suivante:

#### L'ACTION ET LA RÉACTION SONT ÉGALES ET OPPOSÉES

Cette loi est trompeuse parce qu'elle implique que la réaction suit l'action de manière séquentielle. Cela signifie que la réaction à cette action particulière a lieu après que l'action ait eu lieu.

La vérité est que la réaction à chaque action a lieu simultanément -- ensuite les deux sont simultanément répétées.

La répétition est une autre action et réaction. C'est en fait une autre unité d'onde. Les mots suivants décriraient mieux cette "loi de conservation".

L'ACTION ET LA RÉACTION SONT ÉGALES ET OPPOSÉES ET SONT EXPRIMÉES SIMULTANÉMENT. SÉQUENTIELLEMENT ELLES SONT RÉPÉTÉES INVERSEMENT, LA RÉACTION DEVANT L'ACTION ET L'ACTION, LA RÉACTION.

L'importance de bien comprendre ce fondamental de la nouvelle pensée ne peut être estimée. Quand vous le comprendrez, les mystères qui vous ont déconcerté disparaîtront. Même de tels mystères comme la vie et la mort disparaîtront, car si vous vous concentrez patiemment -- puis vous vous décentrez aussi suffisamment dans la méditation -- vous trouverez les réponses à tous les mystères en vous.

Alors quand vous lisez et ne comprenez pas tout ce que vous lisez, continuez à lire, car ce qui est vague durant la première lecture peut être clarifié dans le paragraphe suivant -- ou dans la leçon suivante, car toute complexité apparente deviendra progressivement plus simple à mesure que vous comprenez de plus en plus l'égalité de l'interchangement qui sous-tend le principe de La Trinité Divine.

Si vous étiez en train de suivre un cours universitaire de quatre ans, vous ne vous attendriez pas à savoir aujourd'hui ce que vous allez savoir le mois prochain -- et le suivant. Dans ce cours d'un an, vous EN SAUREZ plus en un an -- et acquérez une plus grande maîtrise personnelle de l'expression créatrice, que vous ne pourriez possiblement acquérir en mille ans d'accumulation de soi-disant "connaissances empiriques" -- ce qui signifie aboutir à des conclusions par observation des sens.

Plus vous comprendrez la Trinité Divine, plus vous réaliserez que la Création n'est qu'un univers de pensée de formes-pensées imagées enregistrées par la pensée dans des formes corporelles matérielles.

Un grand pas en avant pour vous aider à comprendre la Trinité Divine est de vous faire savoir que chacune des paires d'opposés apparemment divisées dans l'univers naissent l'une de l'autre, et que chacune d'elles devient séquentiellement l'autre.

Cela peut sembler incroyable mais c'est vrai. La vie et la mort naissent l'une de l'autre et deviennent l'une l'autre, tout comme la chaleur et le froid, ou encore la compression et l'expansion.

Cet univers qui semble divisé ne peut être divisé. Rien dans cet univers de repos zéro ne peut dépasser zéro, bien que cela puisse sembler dépasser zéro à neuf.

Vous ne pouvez pas ajouter un milligramme à cet univers, ni à vous-même, bien que vous puissiez sembler y ajouter en y soustrayant ce que vous ajoutez. De même, si vous pensez que vous multipliez des unités de n'importe quoi à cet univers, vous constaterez que vous avez seulement semblé le faire en le divisant également.

CECI EST UN UNIVERS ZÉRO DE LUMIÈRE À LA COMMANDE QUI NE PEUT ÊTRE DIVISÉ, NI NE PEUT DÉPASSER SON ZÉRO.

CE ZÉRO EST LA LUMIÈRE DE VOTRE ESPRIT -- QUI EST L'ESPRIT DE DIEU. AU-DELÀ DE CELA IL N'Y A RIEN. LA LUMIÈRE DE L'AMOUR EST TOUT CE QUI EST.

# LOI UNIVERSELLE, SCIENCE NATURELLE ET PHILOSOPHIE

Par

Walter Russell, Sc. D.

## LEÇON NUMÉRO 12

La Fondation Walter Russell,  
Swannanoa, Waynesboro, Virginie

Sous Copyright en 1951 par Walter et Lao Russell

### RÉPONSES AUX QUESTIONS DES ÉTUDIANTS

"TOUTES LES QUESTIONS SONT RÉVOLUBLES DANS LA LUMIÈRE. TU ES LUMIÈRE, TU PEUX Y RÉPONDRE".

Je répète ces mots glorieux de l'Iliade Divine parce que la promesse qui s'y trouve est un rappel constant que la réponse à chaque question se trouve en vous.

La connaissance complète -- ou l'Omniscience -- centre votre Conscience, mais le déploiement de la prise de conscience est un processus qui se mesure à l'intensité de votre désir.

Permettez-moi de vous rappeler que lorsque vous recherchez la réponse à tout ce qui vous trouble, recherchez-la dans la CAUSE -- et JAMAIS dans l'EFFET.

Un médecin qui tenterait de guérir un effet par un autre effet ne ferait qu'expérimenter. J'ai souvent envie de vous dire que si chaque question du monde devait être résolue, et que chaque problème résolu par un seul mot, ce mot glorieux serait ÉQUILIBRE.

L'équilibre est la clé de la réponse, ou de la solution, car tout problème provient d'un interchangement entre les deux extensions opposées du zéro d'équilibre.

C'est pourquoi, je vous le dis, posez-vous d'abord la question que vous voudriez me poser, ou à toute autre personne, et voyez si la réponse n'est pas clairement en vous. Retournez à ce zéro d'équilibre, tout comme le comptable de la banque étend ses crédits et débits à partir de ce zéro jusqu'à ce qu'ils s'équilibrent.

À mesure que nous procédons avec ces leçons, il y aura beaucoup de questions sur des choses que vous ne voyez pas, au premier abord, clairement. Vous trouverez, cependant, que la réponse à ce qui vous trouble maintenant sera trouvée dans la prochaine leçon -- ou la suivante -- mais est en vous MAINTENANT si vous l'avez ramené au zéro de la CAUSE dans l'ÉQUILIBRE à partir duquel elle est étendue.

Je vous assure que je suis heureux de répondre à toute question que vous posez, mais cela vous sera plus profitable si vous méditez d'abord sur elle après avoir d'abord désiré la réponse au-dedans de vous-même.

Parmi les nombreuses questions que j'ai reçues, les plus typiques sont les suivantes.

QUESTION. "Je suis profondément confus au sujet de mon Âme individuelle et de ce que vous appelez l'Âme Universelle. Si mon Âme individuelle, que je suppose avoir, fait partie de l'Âme Universelle, comme une goutte d'eau fait partie de l'océan, comment peut-elle rester mon Âme individuelle pour se réincarner en tant que telle quand elle perd son identité dans l'Âme Universelle comme la goutte d'eau perd son identité lorsqu'elle est remise dans l'océan?"

RÉPONSE. Cette question est en avance sur les leçons mais une réponse brève aidera non seulement à satisfaire votre curiosité, et enlever une partie du voile de votre confusion, mais vous aidera à vous préparer à la leçon quand elle viendra.

La réponse est que Dieu a un merveilleux système de comptabilité pour enregistrer toutes les pensées et actions de son univers imaginé de choses apparemment séparées. Toutes les pensées sont enregistrées de façon permanente d'une manière qui sera expliquée plus tard. Chaque pensée, chaque désir et chaque action vôtres est ce qui constitue votre individualité. Ils sont électriquement enregistrés dans un état de mouvement qui entoure ce centre de Conscience immobile qu'est votre Âme, tout comme un centre de gravité immobile est entouré de matière mouvante de la Terre.

Si votre individualité consiste en des pensées et actions quelque peu différentes des pensées et actions d'un autre individu, vous ne pouvez pas la comparer à une goutte d'eau qui n'a aucun désir individuel de se modeler différemment des autres gouttes de l'océan.

Vous pouvez mieux utiliser la semence d'une rose comme exemple, car la rose a des désirs et des actions qui modèlent son repliement et son déploiement. La semence de la rose que vous voyez est juste une simple matière terrestre, et quand vous la retournez à la terre, elle est autant la terre que la goutte d'eau est l'océan.

MAIS -- il y a quelque chose dans cette semence que vous ne voyez pas, et ne pouvez pas voir. Dans cette semence est la même rose, repliée, attendant son déploiement dans un nouveau corps avec la matière terrestre.

Ce que vous avez vu de la semence n'est que de la nourriture pour l'embryon déployé. C'est autant de terre de la terre que la goutte d'eau est l'eau de l'océan, mais de la même terre, dix mille fois dix mille formes individuelles apparaissent parce qu'il y a dix mille fois dix mille enregistrements individuels de désir dans cette terre.

QUESTION. "Je cite du Prélude, page 4 -- "et chacune de chaque paire opposée non seulement s'équilibre avec son opposé mais donne naissance à son opposé par l'interchangement séquentiel". Cela veut-il dire que nous sommes alternativement masculins et féminins d'incarnation à incarnation?"

RÉPONSE. Cette question est en partie expliquée dans la leçon II et sera complétée dans les leçons N° 13, 14 et 15. Chaque mâle est aussi une femelle, et chaque femelle est aussi un mâle, car chaque unité de toute chose est polarisée avec les deux opposés. Les conditions mâle-femelle sont continuellement en interchangement dans chaque corps polarisé dans chaque cycle de chaque longueur d'onde.

Quand vous inspirez, vous chargez votre corps pour renforcer l'idée de paternité de vous. De cet opposé, l'idée de maternité jaillit de votre expiration. Dans ce cycle, vous avez exprimé les deux conditions. Ce même interchangement [et] alternance a lieu dans chaque cycle de pensée, ainsi que dans tout votre cycle de vie.

Vous confondez les termes mâle-femelle avec les termes concentration et décentration. Ce ne sont pas le mâle et la femelle qui s'interchangent, ce sont leurs conditions. L'interchangement équilibre les conditions positives et négatives opposées mais n'annule pas les corps masculins ou féminins.

Une clé est un mâle et une serrure est une femelle. Ainsi sont un modèle et son moule.

Un corps masculin peut être de manière prépondérante négatif et un corps féminin peut être de manière prépondérante positif.

L'homosexualité découle de ces conditions déséquilibrées qui ont commencé chez le fœtus.

L'alternance dans les incarnations séquentielles est une question de désir d'expression enregistré. Pour illustrer ce que je veux dire par là, considérons le musicien dont chaque pensée au cours d'une vie est concernée par des rythmes musicaux. L'enregistrement de son Âme se répéterait dans ses désirs et il se souviendrait sans doute et répéterait ses désirs dans la prochaine incarnation. Quant au sexe de son corps qui dépend entièrement de l'interchangement du fœtus en formation, les désirs fortement positifs enregistrés dans la semence de l'Âme seront reproduits avec un corps fortement positif, probablement mâle, mais si femelle produirait un caractère très positif.

QUESTION. "S'il vous plaît, définissez ce que vous entendez par Esprit, Soi, Soi-Esprit -- Conscience et Conscience Cosmique -- Intellect et Intelligence -- et Lumière".

RÉPONSE. Par Esprit et Lumière, je veux dire ce qui est Dieu. C'est la Lumière magnétique invisible immobile à partir de laquelle s'étendent les deux lumières visibles de l'univers de la pensée électrique divisée. Ces deux lumières de mouvement sont les mêmes car ce sont des ondes électriques. Lorsque la direction du mouvement est intérieure vers la gravité, toutefois, la lumière augmente en intensité à partir de la noirceur de l'espace à travers l'extrémité rouge du spectre à l'incandescence aux centres de gravité en raison des ondes de plus en plus courtes.

Lorsque la direction de la lumière est extérieure de l'incandescence vers l'espace, sa luminosité diminue graduellement de l'extrémité bleue du spectre à la noirceur de l'espace. Pour le dire plus simplement, je pourrais dire qu'il n'y a qu'une seule lumière qui est divisée pour paraître deux.

La Conscience signifie la même chose que la Lumière et l'Esprit, mais sa connotation suggère une conscience de la connaissance de soi. La Conscience Cosmique signifie une conscience du Cosmos -- ou de la Création -- et de ses processus et desseins.

L'intelligence est la CONNAISSANCE. Dieu est la grande INTELLIGENCE, qui est l'omniscience. L'intellect de tout homme est la mesure de sa conscience de Dieu en lui, ce qui signifie la mesure de sa connaissance.

QUESTION. "Leçon 1 -- Page 7. Vous parlez de toutes choses qui s'étendent les unes des autres, voulez-vous dire qu'un corps est créé qui à son tour crée un autre corps?"

RÉPONSE. Non. Ce n'est pas du tout le sens. Je veux dire qu'il n'y a pas deux choses séparées ou séparables dans l'univers. Tout ce qui y est, est étendu à partir de toute autre chose. Vous, par exemple, êtes le brin d'herbe dans une prairie des Pampas -- ou l'étoile la plus éloignée -- ou la calotte glaciaire sur Mars. Votre rythme cardiaque est le rythme cardiaque de chaque chose vivante. Si vous bougez votre petit doigt, vous bougez tout l'univers.

Tout dans l'univers est indissolublement lié à tout le reste par des fils de lumière invisibles.

QUESTION. "A 65 ans, je me trouve dans une situation embarrassante sur ce qu'il faut faire pour améliorer ma situation économique personnelle Mes amis me conseillent tous si différemment que je ne sais pas quel conseil suivre, Pouvez-vous m'éclairer?"

RÉPONSE. Demandez à Dieu à ce sujet. Il vous le dira car la réponse est en vous. Personne ne peut vous conseiller qui ne fait pas de votre problème le sien, et c'est un événement trop rare. Vous ne pouvez pas leur dire l'entièreté de votre problème, même si vous essayez. Plus vous vous abstenrez de parler aux autres de vos problèmes et

passerez ce temps en communion avec Dieu, plus fort vous deviendrez comme votre propre chef. Dans L'Iliade Divine sont ces mots:

"Vois-Moi. Connais-Moi. Sois-Moi. Sois le pivot de ton propre pouvoir". C'est votre chemin vers votre propre indépendance.

QUESTION. "À la page 27, vous dites: "Quand Dieu décentre Sa pensée, ces formes corporelles s'expansent dans la disparition pour réapparaître quand IL reconcentre Sa pensée". Est-ce la raison pour laquelle on meurt (au moment où il le fait) parce que Dieu retire sa pensée d'une personne?"

RÉPONSE. Non, ce n'est pas la raison pour laquelle elle meurt, car Dieu ne retire jamais Sa pensée. Il y a deux directions à la pensée tout comme il y a deux directions d'un piston dans une pompe. La direction de compression concentre pour former des corps, tandis que la direction expansive les dissout.

La pompe n'arrête pas de pomper pendant qu'elle s'expansse et Dieu n'arrête pas de penser quand Il se décentre. La réaction fait partie de l'action dans toutes choses. Vous trouverez des diagrammes dans les leçons N° 13, 14 et 15 qui clarifieront cela beaucoup plus nettement.

QUESTION. "À des moments de la journée, je me retrouve en train de faire un travail merveilleux. Ça va vite et je suis sûr de moi. À d'autres moments, cependant, je semble perdre mon pouvoir et mes compétences et je fais beaucoup d'erreurs qui m'agacent. Pourriez-vous me dire quel est le problème? Cela a-t-il quelque chose à avoir avec l'incapacité de se concentrer?"

RÉPONSE. Votre problème n'est pas l'incapacité de se concentrer, mais l'incapacité à équilibrer les deux oscillations du pendule de votre pensée. Quand vous faites du bon travail, joyeusement, et que cela se passe vite avec peu d'erreurs, c'est parce que vous vous concentrez normalement après une période de décentration -- ou de repos.

Lorsque vous commencez à travailler le matin, vous trouverez une période de fraîcheur qui durera deux ou trois heures de travail normal. L'inertie s'installe alors parce que vous n'équilibrez pas votre effort de concentration. Si vous ouvrez votre pensée à un point d'arrêt -- l'expanssez -- en arrêtant de penser à quelque chose pendant quelques minutes, vous verrez que vous pouvez continuer pendant une autre période de [deux] ou trois heures -- et vous pouvez maintenir cela pendant une journée entière de huit ou dix heures si vous prenez de brefs intervalles pour dénouer la tension de votre pensée concentrative. Arrêtez-vous juste et regardez par la fenêtre -- ou au loin dans le ciel -- même pour une courte période et votre tension se relâchera comme le déroulement d'un ressort d'horloge.

Votre capacité à vous décentrer complètement -- même durant une seconde -- va multiplier votre pouvoir de concentration. Avez-vous remarqué qu'un interlocuteur spontané s'arrêtera parfois pendant une seconde -- un regard vide apparaît sur son visage juste durant cette seconde de décentration intense dans laquelle il obtient plus du "ciel" qu'il ne peut vous le dire dans la demi-heure suivante.

Il s'est décentré pour chercher inspiration et idée INTEMPORELLEMENT, pour déploiement sur une période de temps. Toute connaissance vient INTEMPORELLEMENT mais il faut du temps pour l'exprimer.

QUESTION. "Pouvez-vous vous décentrer et continuer à travailler?"

RÉPONSE. Non, à moins que votre travail soit une routine automatique, comme travailler sur une chaîne de montage. Plus votre travail est créatif, ce qui vous oblige à réfléchir, plus vous avez besoin de vous décentrer pour obtenir plus de connaissance à penser en forme.

L'inventeur, le dirigeant d'entreprise ou le musicien dont le travail est créatif DOIT absolument subordonner l'existence sensitive à l'Esprit. Ils doivent CONNAITRE avant de penser. Un concept pour ce que vous désirez faire doit précéder sa pensée, et la pensée doit précéder l'action de lui donner un corps. Mais vous ne pouvez pas continuer à vous décentrer pour concevoir et donner corps à vos pensées en même temps, à moins que votre travail soit automatique et que vous soyez un automate.

QUESTION. "Que faites-vous personnellement dans votre travail pour vous concentrer et vous décentrer?"

RÉPONSE. Je prends le travail le plus important en premier. Si ce travail est un portrait, assis je le commence rempli de la vigueur qui suit une longue nuit de décentration -- qui est le repos de la pensée -- et le repos du corps, revigoré par deux heures de marche, d'équitation ou de patinage.

Je travaille durant deux heures, car l'expérience me dit que je peux faire du travail créatif pendant deux heures. Ensuite, je m'arrête, je me décentre pendant un court moment et je peux aussi bien faire autre chose pendant deux heures -- et je peux le faire continuellement pendant dix à quatorze heures sans jamais ressentir de la fatigue.

Pendant une séance de deux heures, je fais une pause toutes les demi-heures environ, (pas chronométré par l'horloge mais par mes sentiments) et je me décentre complètement. Ma façon préférée de me détendre est d'aller au piano et d'improviser pendant une courte période.

Quand je reviens à ma séance, je vois les choses "avec un œil neuf", pour employer un terme familier, ce qui signifie que la période de concentration prolongée a émuissé ma perception pendant la demi-heure de travail concentratif.

QUESTION. "Pourriez-vous donner un exemple de concentration et de décentration sous une forme matérielle autre que mentale pour nous aider à mieux le comprendre?"

RÉPONSE. Oui, je pourrais vous donner des milliers de tels exemples. Considérez une grosse bûche de bois. Dans cette forme dense, elle est concentrée. Mettez-la dans le feu et il se décentre en gaz et en fumée. Considérez un bol d'eau. Elle est concentrée. Tenez-la au soleil pendant quelques heures et elle disparaît. Il s'est décentrée.

QUESTION. Mais ce n'est que contraction et expansion. Sont-elles les mêmes effets? "

RÉPONSE. Exactement. Tout dans la Nature est soit en concentration ou en décentration. Appelez-la contraction ou expansion si vous le souhaitez car c'est ce que c'est, excepté le fait que la connotation des mots impose d'appliquer concentration et décentration à un effet mental dans la pensée d'une personne, alors que compression et expansion sont de meilleurs mots à utiliser comme appliqués au même effet dans un moteur. Vous pourriez utiliser les mots haut potentiel et faible potentiel si vous parlez en termes électriques et ils signifieront exactement la même chose. De même, condensation et évaporation signifieraient la même chose si vous faites référence à l'eau.

QUESTION. "Si c'est ainsi, les mots génération et radiation ne signifieraient-ils pas la même chose?"

RÉPONSE. Exactement. Ou vous pourriez dire chaud ou froid -- ou matière et espace - - ou solidité et ténuité ou d'autres paires de mots qui signifient des conditions opposées, selon ce dont vous parlez. Les connotations diffèrent mais le principe ne diffère pas. Ils signifient tous la même chose -- forme définie versus forme indéfinie. Lorsque vous concentrez, vous donnez une forme définie à votre concept. Vous lui donnez un corps solide, pour ainsi dire. Lorsque vous décentrez vous expandez votre pensée dans le monde indéfini et sans forme, ensuite vous concentrez pour donner à votre idée une forme corporelle définie.

QUESTION. "Je peux voir comment tous les mots s'appliquent sauf chaud et froid. Je ne peux en aucun cas les relier à la concentration ou à la décentration, expliquez s'il vous plaît".

RÉPONSE. Vous m'avez demandé si concentration et décentration n'étaient pas analogues à compression et expansion. Vous devez avoir compris cela. Vous devez également savoir que compression et contraction chauffent alors que l'expansion refroidit.

Si vous pouviez simplement cesser de penser à plusieurs mots et à plusieurs choses et penser -- plutôt -- au seul principe simple qui gouverne tous les effets. Mon plus grand désir est de retirer la complexité inutile de vos pensées et actions.

Plus je peux vous inciter à prendre l'habitude de penser en termes de battement cardiaque universel qui pompe vers l'intérieur et pousse vers l'extérieur, ou de votre respiration qui pompe aussi vers l'intérieur pour se comprimer et pousse vers l'extérieur pour s'expanser afin de se comprimer de nouveau, plus loin vous irez dans la vie.

Vous pouvez aller plus loin en une heure en cessant de prendre votre temps précieux en essayant de "bien réfléchir aux choses" ou "de les élucider" au lieu de retourner au zéro de l'Esprit omniscient où vous recevrez la connaissance que vous désirez pour accomplir votre but directement au lieu de la méthode indirecte de bien y réfléchir ou de l'élucider.

QUESTION. "Je voudrais que vous expliquiez cette idée plus loin. J'ai toujours pensé qu'il était absolument impératif que nous réfléchissions bien et élucidions les choses".

RÉPONSE. Si vous CONNAISSEZ une chose, vous pouvez la prendre à part en la pensant dans la forme, par l'action. Mais si vous ne connaissez une chose qu'à moitié, ou que vous ne la connaissez pas du tout, mais que vous essayez de "bien y réfléchir" en comparant une condition, une chose ou une expérience à une autre, vous n'avez fait QUE DEVINÉ -- ou EXPÉRIMENTÉ. Vous pouvez aboutir à un résultat exact, ou presque exact -- ou loin de l'exactitude.

Si, d'un autre côté, vous faites une petite promenade dans les bois et parlez avec Dieu à ce sujet, vous n'aurez pas besoin de deviner, de bien y réfléchir ou de "l'élucider". Rappelez-vous toujours que votre Esprit peut vous en dire plus en une minute que vos sens en des années.

QUESTION. "S'il vous plaît, expliquez cette dernière déclaration: Qu'est-ce que les sens ont à avoir avec la réflexion sur ou l'élucidation de cela?"

RÉPONSE. Si vous êtes profondément inspiré par la CONNAISSANCE -- ou avez conçu une idée pendant que vous êtes dans la Lumière -- vous n'avez pas besoin de perdre votre temps à bien y réfléchir -- ou à la comprendre. Vous la CONNAISSEZ et vous procédez immédiatement à partir de là. Ce n'est que lorsque vous ne la connaissez pas que vous faites le tour et perdez du temps en prenant des enregistrements d'informations glanées à partir de livres, d'expériences et d'événements stockés dans votre cerveau. Comme beaucoup de pièces dans une image de puzzle découpée, vous essayez de les rassembler en une sorte d'ensemble tangible par ce que vous appelez RAISONNEMENT ou PENSÉE.

Ce que vous faites vraiment, c'est de SENTIR -- pas raisonner, ni même penser. Vous êtes en train de vous SOUVENIR et de RÉPÉTER les enregistrements sensitifs en les séparant et en essayant d'assembler les fragments de pièces déchiquetés.

Vous ne pouvez produire qu'un seul résultat de cette façon. Vous produisez un morceau de médiocrité de plus pour la poubelle du monde. Si vous CONNAISSIEZ réellement votre concept, vous y réfléchiriez CONSCIEMMENT avec perfection dans chaque action si votre travail était le résultat de l'inspiration Divine.

Vous produiriez alors un chef-d'œuvre dans un dixième du temps que vous avez gaspillé dans la compréhension d'une création sans Âme.

Vous ne pouvez en avoir une meilleure illustration que ma colossale figure de Jésus que j'ai faite en quatre mois sans un assistant par rapport au temps normal de deux ans requis par un sculpteur avec un assistant qui travaillait seul sans Dieu.

Ajouté au gain de temps, votre travail est toujours un chef-d'œuvre qui travaille consciemment avec l'Esprit et les mains de Dieu, et ne peut jamais être un chef-d'œuvre autrement.

QUESTION. "Pendant votre Illumination vous avez parlé de connaître l'irréalité de l'univers matériel. Vous saviez que c'était une illusion. Dites-nous s'il vous plait plus à ce sujet. Comment pouviez-vous savoir cela -- et comment Dieu pourrait-il vous dire que ce n'est pas réel?"

RÉPONSE. Je ne vais pas seulement vous dire comment je l'ai su intemporellement, mais comment Dieu a ordonné que je pense cette connaissance en mots à projeter dans le monde tridimensionnel du temps et de l'espace pour vous et les autres.

Dans mon histoire de cette expérience, vous vous souviendrez que j'ai dit que je connaissais instantanément et intemporellement l'UNIQUE IDÉE ENTIÈRE de la connaissance et du désir de Dieu. Vous vous rappellerez aussi que j'ai parlé de ma conscience du rythme cardiaque universel.

Cette conscience du rythme cardiaque universel avait en elle la pleine conscience que le rythme cardiaque était la pulsation électrique de la pensée de Dieu. Je savais que la pensée de Dieu n'est qu'un mirage qui donne des formes imaginées à Son IDÉE, et ainsi n'avait pas plus de réalité que beaucoup de formes imaginées que vous pourriez évoquer dans votre Esprit n'en ont.

Dieu a commandé que j'écrive cette idée pour vous et les autres. C'est pourquoi Il m'a gardé dans cette condition de séparation pendant 39 jours -- ainsi j'aurais le temps d'écrire des choses qui devaient être projetées dans un univers temporel.

Je vais citer les paroles de Dieu, écrites à travers moi dans L'Iliade Divine, où beaucoup de choses se rapportant à cette idée ont été écrites.

"Vois en Moi l'Un, inséparable.

"Il n'y a pas deux choses dans Mon univers, il n'y a que Moi.

"Tout ce qui est, est issu de toute autre chose.

Rien n'existe seul de lui-même. Toutes choses sont indissolublement unies.

"Ceci est un univers d'apparence; et un univers imaginé de la pensée; un univers d'action du désir.

Ce que l'Esprit désire apparaîtra à l'image de ce désir".

//////////

"Sans pensée, Mon Idée Unique ne pourrait pas devenir plusieurs idées uniques pour Ma mise en scène.

"Sans mouvement, Mon jeu cosmique ne pourrait pas être joué, ni ses acteurs être.

"Sans changement, Mon Idée Unique non divisée ne pourrait pas se déployer.

"Sans temps, Mon théâtre de Mon univers créateur ne pourrait pas avoir de séquences.

"Sans mouvement, temps, changement et séquences, le déploiement des imaginations de Mon Esprit ne pourrait avoir aucun espace mesuré pour ses mises en scène, aucun écran pour ses projections de lumière.

"Par conséquent, vois-les comme Je les imagine, mais sache qu'ils ne sont que des schémas en déploiement de Ma connaissance à travers Ma pensée.

"Sache donc que le temps n'est rien, et qu'il n'y a pas de choses mouvantes qui changent, ni vie, ni mort, ni froid, ni chaleur, ni bien, ni mal, dans Mon univers de Moi".

//////////

"Penser, c'est créer, Je crée avec la lumière. Rien n'est qui ne soit Lumière.

"Je pense l'Idée. La Lumière enregistre Mon Idée dans les deux lumières sexuées de Ma pensée, et la forme naît à l'image de Ma pensée.

"La forme n'a pas d'existence, et Mes imaginations non plus. Celles-ci n'existent pas, car elles ne sont pas Moi. Moi seul J'existe. Moi, le TOUT.

"Je crée Mon corps imagé avec l'inspiration de Mon univers pulsant.

"Mon univers est Mon image; mais Mon image n'est pas Moi.

"Toutes choses sont Mon image, mais elles ne sont pas Moi, même si Je suis en elles et elles en Moi".

-----

Jusqu'à la fin de l'Iliade Divine, il y a une réitération constante du fait que Dieu seul EST -- et tout ce qui semble être n'est que l'univers d'illusion imaginé.

En ce qui concerne l'illusion elle-même, tout ce que vous devez faire est de regarder autour de vous et vous la verrez partout. Rien de ce que vous voyez n'est ce qu'il semble être. Les voies ferrées semblent se rencontrer à l'horizon, mais elles ne le font pas. Un homme devant vous semble plus grand qu'un immeuble de vingt étages derrière lui.

Le nuage immobile qui flotte au-dessus de votre tête se déplace à 1609 kms par heure, mais il semble ne pas bouger.

QUESTION. "Pourquoi est-ce que nous voyons, entendons et ressentons des choses qui nous semblent si réelles?"

RÉPONSE. C'est votre corps sensitif qui voit, entend et sent. VOUS -- la PERSONNE -- ne voyez pas, n'entendez pas et ne sentez pas. Votre corps sensitif est mouvement. C'est l'enregistrement électrique mouvant de la pensée -- mais les images-pensées ne sont reconnaissables que par d'autres images-pensées, car elles sont électriquement senties par une conscience électrique les unes des autres. Cette conscience électrique n'est rien d'autre que du mouvement -- des vibrations d'ondes de mouvement. Elles ne connaissent rien. Elles ne sentent que l'interchangement du mouvement.

Les sens de votre corps se limitent à sentir seulement dans un certain champ. Ils peuvent voir un mouvement de pendule dans un sens, mais ne voient pas la contrepartie invisible de ce pendule osciller dans l'autre sens avec une force égale.

Si les sens pouvaient enregistrer tout mouvement, pas seulement une partie limitée de celui-ci, ils verraient que ce qui semble une occurrence est aussi une "non-occurrence" en même temps, car ce qu'ils voient est annulé par ce qu'ils ne voient pas. Ce sujet sera décrit plus en détail plus tard dans la description du PRINCIPE D'ANNULATION.

QUESTION. "Je pense que je commence à comprendre, mais je voudrais que vous le clarifiiez davantage. Vous mentionnez si souvent les irréalités des choses créatrices de. Au cours de ma vie, j'ai entendu des groupes métaphysiques dire que la matière n'est pas réelle. Je le crois, mais je ne le CONNAIS pas pleinement, car quand je pense à une barre de fer dure, je la vois comme très réelle. Comment pouvez-vous m'aider à mieux le CONNAITRE?"

RÉPONSE. Un bloc de glace dur a la même réalité apparente mais il disparaîtra dans l'état informe dont il est venu très rapidement au soleil. De même une barre de fer disparaîtra de la même manière si elle est fondue. Sa forme disparaîtra en des gaz sans forme et toute la barre de fer disparaîtra si suffisamment de chaleur est appliquée pour la faire fondre.

Si vous pensez à tous les solides, que vous considérez comme si réels, comme des glaces de substances, congelées dans des formes éphémères, cela vous aidera. Quand vous l'intégrez pleinement dans votre Conscience, que ceci est un univers de la Lumière immobile de l'Esprit seul, et que l'Esprit pense des formes imaginées -- et que toutes les formes imaginées émergent de cette immobilité comme de simples ondes-pensées de mouvement -- cela vous aidera un jour à le CONNAITRE en réalité.

QUESTION. "Votre réponse soulève une autre question: vous devez appliquer de la chaleur pour faire fondre la glace ou la barre de fer, n'est-ce pas autre chose encore?"

RÉPONSE. Non. Vous n'appliquez pas la chaleur comme autre chose que la glace froide ou la barre de fer. La chaleur lui appartient mais lui a été enlevée pour la congeler. Quand vous restituez la quantité de chaleur qui lui a été prise pour la congeler, vous avez rétabli son équilibre, ce qui signifie qu'il lui aura été redonné ce que le fer avait donné à la matière. Cela signifie qu'il est revenu à l'état sans forme à partir duquel il a émergé comme une barre de fer pour vous impressionner comme quelque chose de réel.

Vous pouvez appliquer cette formule à n'importe quoi sur terre et la réponse est la même. Considérez un arbre. Les rayons du soleil ont progressivement ajouté de la chaleur au chêne en déploiement pendant un demi-siècle et le chêne a redonné cette chaleur à l'espace en se refroidissant et en gelant en bois. Chaque pulsation génératrice de la moitié positive du rythme cardiaque qui a chauffé, a été suivie par la moitié irradiante qui a refroidi et ainsi gelé le modèle en déploiement dans la forme.

Ce processus pulsant de croissance a continué pendant un demi-siècle à exclure la chaleur et à inclure le froid. Ce processus de congélation de la fibre de bois est le même principe que vous utilisez pour geler la crème en la crème glacée.

Si vous coupez l'arbre, toute la chaleur qui a été exclue reviendra désintégrer la fibre durant de nombreuses années, ou vous pouvez hâter le processus avec une allumette.

Veillez prendre note que j'ai utilisé le mot "désintégrer". Je n'ai pas dit "fondre", ou "dissoudre", ou "vaporiser" ou "irradier". Chacun de ces mots aurait été également juste en principe, mais leurs connotations ne se seraient pas appliquées au bois. J'aurais pu utiliser les mots "pourriture" ou "décomposition" avec une connotation aussi appropriée que le mot "désintégrer". J'appelle simplement votre attention sur ce fait en

passant parce que la complexité des mots et leurs sens ajoutent très matériellement à la complexification de votre capacité à comprendre la Loi Naturelle.

QUESTION. "Vous avez tant parlé du fait de connaître tout ce qu'il y a à connaître intemporellement. Peu importe comment j'essaie d'y bien réfléchir, je ne peux pas le comprendre. Tout prend un peu de temps à créer. Pourriez-vous le clarifier un peu?"

RÉPONSE. Vous avez raison quand vous dites que chaque chose créatrice prend du temps. Par exemple, il faut cinquante ans pour faire pousser un chêne à partir d'une semence, mais si vous regardez une semence de chêne, vous pouvez connaître le chêne qui s'y trouve intemporellement.

La connaissance de l'idée n'appartient pas à un univers tridimensionnel d'espace-temps et de pensée.

La connaissance de l'idée et les qualités qui appartiennent à la Lumière de l'Univers immobile de l'Esprit de Dieu sont intemporelles. Ce seulement l'expression d'une idée qui prend du temps. Par "expression d'une idée", je veux dire lui donner un corps matériel. Cela signifie transformer les qualités de la Lumière immobile que vous ne pouvez pas sentir en quantités de lumières mobiles que vous pouvez sentir.

Il y a quelques autres questions auxquelles l'espace ne permettra pas de répondre ce mois-ci, mais elles seront toutes répondues dans les mois à venir ou, si elles sont trop nombreuses, seront répondues personnellement.

Nous sommes plus que ravis des nombreuses lettres que nous recevons qui nous disent que les questions que les étudiants allaient poser, ils se les ont posées en méditation et ont trouvé les réponses en eux-mêmes. Ce qui suit est typique: "Je formule des questions à vous poser, puis j'étudie un peu plus et trouve que je suis moi-même capable d'y répondre".

Ceci est merveilleux -- et comme il se devrait, car ce Cours d'Étude à Domicile n'est pas pour ajouter à votre information, mais pour vous donner de la connaissance fondamentale qui n'est pas encyclopédique, mais l'Omniscience de Dieu réveillée en vous. Je ferme donc ce chapitre comme je l'ai commencé par le Message de Dieu pour vous qui dit:

"TOUTES LES QUESTIONS SONT RÉSOLUBLES DANS LA LUMIÈRE. TU ES LUMIÈRE. TU PEUX Y RÉPONDRE".

Swannanoa, Waynesboro, Virginie.

Amis précieux !

Vos lettres à nous sont merveilleuses. Nous ne pouvons pas décrire adéquatement le bonheur et la satisfaction qu'elles nous donnent en sachant combien le Cours d'Étude À Domicile fait pour la multiplication de votre pouvoir à travers le déploiement de votre conscience cosmique.

Nous sommes particulièrement heureux de savoir que des familles entières et de nombreux couples étudient le cours ensemble, certains couples partageant de tels intérêts pour la première fois de leur vie. Il est merveilleux que vous nous disiez que dans un tel partage vous trouvez une nouvelle force et une nouvelle compagnie que le partage de tous les plaisirs sociaux dans la vie ne peut possiblement donner.

Il n'y a rien qui puisse tant lier conjoints et conjointes que la construction d'eux-mêmes l'un à travers l'autre. Dieu a prévu des partenaires pour chaque couple d'opposés pour cette raison. Aucun individu séparé ne peut trouver l'équilibre complet en lui à lui tout seul; ou faire du bon travail sans la coopération aimante d'un partenaire équilibrant.

Je l'ai découvert de cette manière quand Dieu a envoyé Lao, j'ai fait du bon travail avant, et elle aussi l'a fait -- mais immédiatement quand nous avons commencé à travailler ensemble, la qualité de notre travail a bondi notablement en avant, à un tel point que nos amis bien-aimés le remarquent et commentent là-dessus, je cite une partie d'une lettre.

"Les leçons ont été lues et relues plusieurs fois, et comme tous vos écrits, il en ressort plus à chaque fois que je les lis. Bien que je croyais que vos autres œuvres étaient insurpassables, j'avais tort -- car le présent groupe de leçons est beaucoup plus profond et plus fascinant.

"Que vous les ayez donnés au monde, nous vous en remercions; mais que votre bien-aimé Lao ait été l'inspiration de ce don inestimable nous rend tous reconnaissants envers elle".

G. K. Californie

Une autre chose merveilleuse au sujet de la nécessité d'un partenaire d'équilibre est le fait que Dieu vous enverra toujours -- ou vous conduira au partenaire idéal au moment du plus grand besoin si vous ne laissez aucun autre motif que celui de besoin s'insinuer dans votre désir. De nombreuses erreurs de partenariat ont été commises en raison d'insinuation de motifs autres que le besoin d'un équilibre mutuel dans toutes choses.

Ceci n'est pas seulement la manière de travailler de Dieu, mais Lao et moi l'avons démontré, même en ce qui concerne l'élément temps. Mon plus grand besoin de Lao était en 1946, qui était le temps fixé dans The Divine Iliad (L'Iliade Divine) pour le début de mes enseignements, et après que Lao ait cherché à travers le monde la bonne manière de servir Dieu et l'homme, son besoin a été également comblé au moment que le destin a fixé pour nous deux.

Je vous dis ceci comme une démonstration de ce que nous enseignons ainsi que pour partager notre joie et notre confiance avec vous -- nos amis. Je vous le dis aussi parce que nous SAVONS que Dieu travaille de manière égale avec nous, équilibrant tous nos efforts quand nous travaillons intentionnellement en équilibre avec Lui.

C'est en partie ce que signifie la promesse -- "et tout le reste vous sera donné" -- pour celui qui a trouvé le royaume des cieux. Travailler consciemment avec la loi d'amour de Dieu vous donne le maximum de pouvoir, de paix et de bonheur en toutes choses, et très certainement un compagnon et collaborateur à vie, de tout instant en toutes choses est un élément très important dans la vie de chacun.

-----

Dans les leçons précédentes, j'ai insisté sur le principe d'ÉQUILIBRE et l'interchangement équilibré entre des paires d'opposés qui ont perdu leur équilibre en le divisant en des corps matériels, et doivent le rechercher à jamais dans la production de corps matériels divisés. C'est ce que la création et "la pulsion créatrice" signifie.

Les trois leçons suivantes aborderont ce sujet exclusivement parce que vous pataugerez pour toujours dans tous vos efforts jusqu'à ce que la connaissance dynamique du principe créateur et des processus créatifs équilibrés remplace le flou de vos suppositions actuelles et de vos décisions expérimentales.

Jusqu'à ce que nous ayons cette connaissance nous sommes bien ou mal -- nous réussissons ou échouons -- nous sommes aimés ou non aimés -- nous avons le bonheur ou la misère -- et nous ne savons pas POURQUOI. Nous n'avons aucun contrôle sur nos actions au-delà de notre connaissance de ce qui les a déséquilibrées. De même, nous n'avons aucun contrôle sur les choses matérielles ou les personnes jusqu'à ce que nous ayons une connaissance dynamique de l'univers de la pensée divisée dans lequel nous opérons à chaque instant de nos vies.

Vous devez pleinement SAVOIR que tout ce que vous faites en tout temps est en train de produire des corps imaginés par la pensée pour vos idées et vos désirs -- et que vous le faites par l'échange sexuel dans cet univers électriquement sensitif qui produit continuellement des corps-pensées -- et rien d'autre.

Et c'est tout ce que Dieu fait, car c'est ce que la Création est.

Peu importe qui vous êtes ou quelle est votre position dans la vie, tout ce que vous faites tout au long de la vie est ce que Dieu fait -- créer des corps formés à votre image pour vos formes-pensées imaginées.

Quand je parle de créer des corps, je ne parle pas seulement des corps organiques des choses vivantes. Je veux dire des CORPS-PENSÉES D'IDÉES -- car c'est ce qu'un musicien donne à son idée, ou un inventeur à la sienne, [ou] une maîtresse de maison qui crée un corps pour son idée de -- et désir d'une tarte -- ou l'idée d'un architecte pour un temple -- car nous créons tous perpétuellement des corps -- et rien d'autre.

Il est donc d'une importance vitale que vous sachiez comment Dieu crée des corps pour Son UNIQUE IDÉE DIVISÉE. Si vous les créez de la même manière que Dieu, vous obtenez le maximum de la vie. C'est parce que nous ne créons pas les corps de la même manière que Dieu le fait, que nous perdons au niveau de notre manque de connaissance.

J'espère que vous allez me permettre de vous dire LA RAISON POUR LAQUELLE nous avons créé un tel désordre dans nos vies individuelles et globales à ce jour. Je sais que vous me pardonneriez -- car si vous vous le demandez au plus profond de vous, vous ne pouvez manquer de voir que j'ai raison. La raison en est que nous sommes toujours des primates en tant que masse. L'humain vient seulement de commencer à se déployer spirituellement. Il vient juste de commencer à CONNAITRE au lieu de SENTIR.

Les rares personnes qui se sont déployées au-delà de l'état de primate doivent aider au déploiement du reste de la race humaine dans sa quête séculaire du royaume des cieux.

Avec notre amour et nos bénédictions, je suis

Cordialement, Walter Russell

P. S. Rappelez-vous que l'ÉQUILIBRE est la fondation même de la Création, comme il est aussi VOTRE fondation. Le prochain groupe de leçons expliquera pleinement comment les corps-pensées de toutes vos idées sont fondées sur ce pivot de l'univers.

W. R.